

# Signum®

V4.0

**Fongicide pour cultures maraîchères, petits fruits et fruits à noyaux**

**Fungicide voor groenteteelten, kleinfruit en steenfruit**

Pour les détails des usages, voir le mode d'emploi repris sur l'étiquette  
Raadpleeg steeds de gedetailleerde gebruiksaanwijzing op het etiket

Numéro de lot et date de production: voir emballage  
Lotnummer en productiedatum: zie verpakking  
Chargennummer und Produktionsdatum: siehe Verpackung

**5 kg**



**Mode d'action**

**Signum®** sera appliqué préventivement ou dès l'apparition des maladies. Le nombre limité d'applications préconisé tient compte de notre stratégie d'anti-résistance avec **Signum®**.

**Mode d'emploi**

Cultures (localisation)	Pour lutter contre	Stade d'application	Méthode d'application et dose d'emploi	Conditions d'application et mesures de réduction du risque
Endives, radicchio rosso, pain de sucre (plein air)	sclérotinose ( <i>Sclerotinia minor</i> ( <i>S. sclerotiorum</i> )), pourriture grise ( <i>Botrytis cinerea</i> )	après le repiquage et jusqu'au moment où les feuilles des plantes se touchent à l'intérieur des lignes	pulvérisation, 1,5 kg/ha, max. 2 applications à intervalle de 14 à 21 jours	Max. 1 kg de boscalid/ha/12 mois. Max. 2 applications/culture. Délai avant la récolte: 14 jours. Zone tampon de 10 m par rapport aux eaux de surface avec technique classique.
	rhizoctone ( <i>Rhizoctonia solani</i> )		pulvérisation, 1,5 kg/ha, max. 1 application	
Laitues (plein air et sous protection)	sclérotinose ( <i>Sclerotinia minor</i> ( <i>S. sclerotiorum</i> )), pourriture grise ( <i>Botrytis cinerea</i> )	après le repiquage et jusqu'au moment où les feuilles des plantes se touchent à l'intérieur des lignes	pulvérisation, 1,5 kg/ha, max. 2 applications à intervalle de 14 à 21 jours	Max. 1 kg de boscalid/ha/12 mois. Max. 2 applications/culture. Délai avant la récolte: 14 jours. Plein air: zone tampon de 10 m par rapport aux eaux de surface avec technique classique.
	rhizoctone ( <i>Rhizoctonia solani</i> )		pulvérisation, 1,5 kg/ha, max. 1 application	
Roquette* (plein air et sous protection)	sclérotinose ( <i>Sclerotinia minor</i> ( <i>S. sclerotiorum</i> )), pourriture grise ( <i>Botrytis cinerea</i> )	/	pulvérisation, 1,5 kg/ha, max. 2 applications à intervalle de 14 à 21 jours	Max. 1 kg de boscalid/ha/12 mois. Max. 2 applications/culture. Délai avant la récolte: 14 jours. Plein air: zone tampon de 10 m par rapport aux eaux de surface avec technique classique.
	rhizoctone ( <i>Rhizoctonia solani</i> )	/	pulvérisation, 1,5 kg/ha, max. 1 application	
Mâche (plein air et sous protection)	sclérotinose ( <i>Sclerotinia minor</i> ( <i>S. sclerotiorum</i> )), pourriture grise ( <i>Botrytis cinerea</i> ), rhizoctone ( <i>Rhizoctonia solani</i> )	/	pulvérisation, 1,5 kg/ha, max. 1 application	Max. 1 kg de boscalid/ha/12 mois. Max. 1 application/culture. Délai avant la récolte: 14 jours. Plein air: zone tampon de 10 m par rapport aux eaux de surface avec technique classique.
Carottes (plein air)	oidium ( <i>Erysiphe heraclei</i> ), alternariose, brûlure des feuilles de la carotte ( <i>Alternaria dauci</i> )	/	pulvérisation, 0,75 kg/ha, max. 2 applications à intervalle de 7 à 28 jours	Max. 1 kg de boscalid/ha/12 mois. Max. 2 applications/culture. Délai avant la récolte: 14 jours. Zone tampon de 5 m par rapport aux eaux de surface avec technique classique.
Panais (plein air)	oidium ( <i>Erysiphe heraclei</i> ), alternariose, brûlure des feuilles de la carotte ( <i>Alternaria dauci</i> )	/	pulvérisation, 0,75 kg/ha, max. 2 applications à intervalle de 2 à 28 jours	Max. 1 kg de boscalid/ha/12 mois. Max. 2 applications/culture. Délai avant la récolte: 21 jours. Zone tampon de 5 m par rapport aux eaux de surface avec technique classique.
Chou de Bruxelles (plein air)	rouille blanche ( <i>Albugo candida</i> )	/	pulvérisation, 1 kg/ha, max. 3 applications à intervalle de 14 à 21 jours. Dissoudre la dose mentionnée dans min. 400 l/ha.	Max. 1 kg de boscalid/ha/12 mois. Max. 3 applications/culture. Délai avant la récolte: 14 jours. Zone tampon de 5 m par rapport aux eaux de surface avec technique classique.
	maladie des taches noires ( <i>Mycosphaerella brassicicola</i> ), alternariose ( <i>Alternaria brassicae</i> )	/	pulvérisation, 1 kg/ha, max. 3 applications à intervalle de 7 à 28 jours. Dissoudre la dose mentionnée dans min. 400 l/ha.	

Cultures (localisation)	Pour lutter contre	Stade d'application	Méthode d'application et dose d'emploi	Conditions d'application et mesures de réduction du risque
Choux pommés (blanc, rouge, chou cabus et chou de savoie) (plein air)	rouille blanche ( <i>Albugo candida</i> )	/	pulvérisation, 1 kg/ha, max. 3 applications à intervalle de 14 à 21 jours. Dissoudre la dose mentionnée dans min. 400 l/ha.	Max. 1 kg de boscalid/ha/12 mois. Max. 3 applications/culture. Délai avant la récolte: 14 jours. Zone tampon de 5 m par rapport aux eaux de surface avec technique classique.
	maladie des taches noires ( <i>Mycosphaerella brassicicola</i> ), alternariose ( <i>Alternaria brassicae</i> )	/	pulvérisation, 1 kg/ha, max. 3 applications à intervalle de 7 à 28 jours. Dissoudre la dose mentionnée dans min. 400 l/ha.	
Chou-rave (plein air)	rouille blanche ( <i>Albugo candida</i> )	/	pulvérisation, 1 kg/ha, max. 3 applications à intervalle de 14 à 21 jours. Dissoudre la dose mentionnée dans min. 400 l/ha.	Max. 1 kg de boscalid/ha/12 mois. Max. 3 applications/culture. Délai avant la récolte: 14 jours. Zone tampon de 5 m par rapport aux eaux de surface avec technique classique.
	maladie des taches noires ( <i>Mycosphaerella brassicicola</i> ), alternariose ( <i>Alternaria brassicae</i> )	/	pulvérisation, 1 kg/ha, max. 3 applications à intervalle de 7 à 28 jours. Dissoudre la dose mentionnée dans min. 400 l/ha.	
Chou brocoli (plein air)	<i>Pseudomonas</i> spp. ( <i>Pseudomonas</i> spp.)	/	pulvérisation, 1 kg/ha, max. 2 applications à intervalle minimal de 14 jours. Dissoudre la dose mentionnée dans min. 400 l/ha.	Max. 1 kg de boscalid/ha/12 mois. Max. 3 applications/culture. Délai avant la récolte: 14 jours. Zone tampon de 5 m par rapport aux eaux de surface avec technique classique.
	rouille blanche ( <i>Albugo candida</i> )	/	pulvérisation, 1 kg/ha, max. 3 applications à intervalle de 14 à 21 jours. Dissoudre la dose mentionnée dans min. 400 l/ha.	
	maladie des taches noires ( <i>Mycosphaerella brassicicola</i> ), alternariose ( <i>Alternaria brassicae</i> )	/	pulvérisation, 1 kg/ha (à dissoudre dans min. 400 l/ha), max. 3 applications à intervalle de 7 à 28 jours	
Chou-fleur (blanc et vert) (plein air)	<i>Pseudomonas</i> spp. ( <i>Pseudomonas</i> spp.)	/	pulvérisation, 1 kg/ha, max. 2 applications à intervalle minimal de 14 jours. Dissoudre la dose mentionnée dans min. 400 l/ha.	Max. 1 kg de boscalid/ha/12 mois. Max. 3 applications/culture. Délai avant la récolte: 14 jours. Zone tampon de 5 m par rapport aux eaux de surface avec technique classique.
	rouille blanche ( <i>Albugo candida</i> )	/	pulvérisation, 1 kg/ha, max. 3 applications à intervalle de 14 à 21 jours. Dissoudre la dose mentionnée dans min. 400 l/ha.	
	maladie des taches noires ( <i>Mycosphaerella brassicicola</i> ), alternariose ( <i>Alternaria brassicae</i> )	/	pulvérisation, 1 kg/ha, max. 3 applications à intervalle de 7 à 28 jours. Dissoudre la dose mentionnée dans min. 400 l/ha.	

Cultures (localisation)	Pour lutter contre	Stade d'application	Méthode d'application et dose d'emploi	Conditions d'application et mesures de réduction du risque
Chou frisé (chou palmier) (plein air)	rouille blanche ( <i>Albugo candida</i> ), maladie des taches noires ( <i>Mycosphaerella brassicicola</i> ), alternariose ( <i>Alternaria brassicae</i> )	/	pulvérisation, 1 kg/ha, max. 3 applications à intervalle minimal de 7 jours	Max. 1 kg de boscalid/ha/12 mois. Max. 3 applications/culture. Délai avant la récolte: 14 jours. Zone tampon de 5 m par rapport aux eaux de surface avec technique classique.
Chou Chinois, pakchoï, pakchoï en rosette et komatsuna (plein air)	rouille blanche ( <i>Albugo candida</i> ), maladie des taches noires ( <i>Mycosphaerella brassicicola</i> ), alternariose ( <i>Alternaria brassicae</i> )	/	pulvérisation, 1 kg/ha, max. 3 applications à intervalle minimal de 7 jours	Max. 1 kg de boscalid/ha/12 mois. Max. 3 applications/culture. Délai avant la récolte: 14 jours. Zone tampon de 5 m par rapport aux eaux de surface avec technique classique.
Chou Chinois, pakchoï, pakchoï en rosette et komatsuna (sous-protection)	rouille blanche ( <i>Albugo candida</i> ), maladie des taches noires ( <i>Mycosphaerella brassicicola</i> ), alternariose ( <i>Alternaria brassicae</i> )	/	pulvérisation, 1 kg/ha, max. 2 applications à intervalle minimal de 14 jours	Max. 1 kg de boscalid/ha/12 mois. Max. 2 applications/culture. Délai avant la récolte : 21 jours.
Poireau (plein air)	midlou du poireau ( <i>Phytophthora porri</i> ), alternariose du poireau ( <i>Alternaria porri</i> ), rouille des alliacées ( <i>Puccinia porri</i> , <i>P. allii</i> )	/	pulvérisation, 1,5 kg/ha, max. 2 applications à intervalle de 7 à 28 jours. Dissoudre la dose mentionnée dans min. 400 l/ha.	Max. 1 kg de boscalid/ha/12 mois. Max. 2 applications/culture. Délai avant la récolte: 14 jours. Zone tampon de 10 m par rapport aux eaux de surface avec technique classique.
Épinard (plein air)	anthracnose ( <i>Colletotrichum dematium</i> )	/	pulvérisation, 1,5 kg/ha max. 2 applications à intervalle de 14 à 21 jours	Max. 1 kg de boscalid/ha/12 mois. Max. 2 applications/culture. Délai avant la récolte: 14 jours. Zone tampon de 10 m par rapport aux eaux de surface avec technique classique.
Asperge (plein air et sous protection)	pourriture grise ( <i>Botrytis cinerea</i> )	après la récolte	pulvérisation, 1,5 kg/ha, max. 2 applications à intervalle de 21 à 28 jours	Max. 1 kg de boscalid/ha/12 mois. Max. 2 applications/12 mois. Plein air: zone tampon de 10 m par rapport aux eaux de surface avec technique classique.
Tomate (sous protection)	oïdium ( <i>Leveillula taurica</i> ), sclérotiniose ( <i>Sclerotinia minor</i> ( <i>S. sclerotiorum</i> )), pourriture grise ( <i>Botrytis cinerea</i> )	préventivement ou aux premiers signes d'infestation	pulvérisation, 0,6 kg/ha haie, max. 2 applications à intervalle de 7 à 10 jours	Max. 1 kg de boscalid/ha/12 mois. Max. 2 applications/culture. Délai avant la récolte: 3 jours.
Aubergine et pépino (sous protection)	oïdium ( <i>Leveillula taurica</i> ), sclérotiniose ( <i>Sclerotinia minor</i> ( <i>S. sclerotiorum</i> )), pourriture grise ( <i>Botrytis cinerea</i> )	préventivement ou aux premiers signes d'infestation	pulvérisation, 0,6 kg/ha haie, max. 2 applications à intervalle de 7 à 10 jours	Max. 1 kg de boscalid/ha/12 mois. Max. 2 applications/culture. Délai avant la récolte: 3 jours.
Courgette/pâtisson (sous protection)	cladosporiose ( <i>Cladosporium cucumerinum</i> ), oïdium ( <i>Golovinomyces orontii</i> , <i>Erysiphe polyphaga</i> , <i>E. orontii</i> , <i>Sphaerotheca fuliginea</i> , <i>Podosphaera xanthii</i> )	/	pulvérisation, 1,5 kg/ha haie ou 1,5 kg/ha, max. 2 applications à intervalle minimal de 14 jours	Max. 1 kg de boscalid/ha/12 mois. Max. 2 applications/culture. Délai avant la récolte: 1 jour.
Courgette/pâtisson (plein air)	cladosporiose ( <i>Cladosporium cucumerinum</i> ), oïdium ( <i>Golovinomyces orontii</i> , <i>Erysiphe polyphaga</i> , <i>E. orontii</i> , <i>Sphaerotheca fuliginea</i> , <i>Podosphaera xanthii</i> )	/	pulvérisation, 1,5 kg/ha, max. 2 applications à intervalle minimal de 14 jours	Max. 1 kg de boscalid/ha/12 mois. Max. 2 applications/culture. Délai avant la récolte: 1 jour. Zone tampon de 10 m par rapport aux eaux de surface avec technique classique.
Cornichon (plein air et sous protection)	cladosporium ( <i>Cladosporium spp.</i> ) ( <i>Cladosporium</i> ), oïdium ( <i>Golovinomyces orontii</i> , <i>Erysiphe polyphaga</i> , <i>E. orontii</i> , <i>Sphaerotheca fuliginea</i> , <i>Podosphaera xanthii</i> )	/	pulvérisation, 1,5 kg/ha haie ou 1,5 kg/ha, max. 2 applications à intervalle minimal de 14 jours	Max. 1 kg de boscalid/ha/12 mois. Max. 2 applications/culture. Délai avant la récolte: 1 jour. Plein air: zone tampon de 10 m par rapport aux eaux de surface avec technique classique.
Concombre (sous protection)	cladosporium ( <i>Cladosporium spp.</i> ) ( <i>Cladosporium</i> ), oïdium ( <i>Golovinomyces orontii</i> , <i>Erysiphe polyphaga</i> , <i>E. orontii</i> , <i>Sphaerotheca fuliginea</i> , <i>Podosphaera xanthii</i> )	/	pulvérisation, 1,5 kg/ha haie, max. 2 applications à intervalle minimal de 14 jours	Max. 1 kg de boscalid/ha/12 mois. Max. 2 applications/culture. Délai avant la récolte: 1 jour.

Cultures (localisation)	Pour lutter contre	Stade d'application	Méthode d'application et dose d'emploi	Conditions d'application et mesures de réduction du risque
Poivron/piment (sous protection)	oidium ( <i>Leveillula taurica</i> ), sclérotiniose ( <i>Sclerotinia minor</i> ( <i>S. sclerotiorum</i> )), pourriture grise ( <i>Botrytis cinerea</i> )	préventivement ou aux premiers signes d'infestation	pulvérisation, 0,6 kg/ha haie, max. 2 applications à intervalle de 7 à 10 jours	Max. 1 kg de boscalid/ha/12 mois. Traiter au maximum 2 m de haut. Max. 2 applications/culture. Délai avant la récolte: 3 jours.
Certaines plantes aromatiques et médicinales (consommation des feuilles) (plein air et sous protection); aneth*, angélique*, cerfeuil*, céleri à couper*, coriandre*, livèche*, persil*, menthe*, basilic*, origan / marjolaine*, sauge officinale* et thym*	sclérotiniose ( <i>Sclerotinia minor</i> ( <i>S. sclerotiorum</i> )), pourriture grise ( <i>Botrytis cinerea</i> )	/	pulvérisation, 1,5 kg/ha, max. 2 applications à intervalle de 14 à 21 jours	Max. 1 kg de boscalid/ha/12 mois. Max. 2 applications/12 mois. Délai avant la récolte: 14 jours. Plein air: zone tampon de 10 m par rapport aux eaux de surface avec technique classique.
	rhizoctone ( <i>Rhizoctonia solani</i> )	/	pulvérisation, 1,5 kg/ha, max. 1 application	
Persil à grosses racines et cerfeuil tubéreux* (consommation de la racine) (plein air)	oidium ( <i>Erysiphe heraclei</i> ), alternariose, brûlure des feuilles de la carotte ( <i>Alternaria dauci</i> )	/	pulvérisation, 0,75 kg/ha, max. 2 applications à intervalle de 7 à 28 jours	Max. 1 kg de boscalid/ha/12 mois. Max. 2 applications/12 mois. Délai avant la récolte: 14 jours. Zone tampon de 5 m par rapport aux eaux de surface avec technique classique.
Ciboulette* (consommation des feuilles) (plein air et sous protection)	sclérotiniose ( <i>Sclerotinia minor</i> ( <i>S. sclerotiorum</i> ))	/	pulvérisation, 1,5 kg/ha, max. 2 applications à intervalle minimal de 7 jours	Max. 1 kg de boscalid/ha/12 mois. Max. 2 applications/12 mois. Délai avant la récolte: 14 jours. Plein air: zone tampon de 10 m par rapport aux eaux de surface avec technique classique.
	pourriture grise ( <i>Botrytis cinerea</i> )	/	pulvérisation, 1,5 kg/ha, max. 2 applications à intervalle de 14 à 21 jours	
	rhizoctone ( <i>Rhizoctonia solani</i> )	/	pulvérisation, 1,5 kg/ha, max. 1 application	
Céleri-raves (plein air)	sclérotiniose ( <i>Sclerotinia minor</i> ( <i>S. sclerotiorum</i> ))	/	pulvérisation, 1,5 kg/ha, max. 2 applications à intervalle minimal de 14 jours	Max. 1 kg de boscalid/ha/12 mois. Max. 2 applications/culture. Délai avant la récolte: 14 jours. Zone tampon de 10 m par rapport aux eaux de surface avec technique classique.
Cresson alénois et autres jeunes pousses* (consommation des feuilles) (plein air et sous protection)	sclérotiniose ( <i>Sclerotinia minor</i> ( <i>S. sclerotiorum</i> )), pourriture grise ( <i>Botrytis cinerea</i> )	/	pulvérisation, 1,5 kg/ha, max. 2 applications à intervalle de 14 à 21 jours	Max. 1 kg de boscalid/ha/12 mois. Max. 2 applications/12 mois. Délai avant la récolte: 14 jours. Plein air: zone tampon de 10 m par rapport aux eaux de surface avec technique classique.
	rhizoctone ( <i>Rhizoctonia solani</i> )	/	pulvérisation, 1,5 kg/ha, max. 1 application	
Cresson de terre, barbarée* (consommation des feuilles) (plein air et sous protection)	sclérotiniose ( <i>Sclerotinia minor</i> ( <i>S. sclerotiorum</i> )), pourriture grise ( <i>Botrytis cinerea</i> )	/	pulvérisation, 1,5 kg/ha, max. 2 applications à intervalle de 14 à 21 jours	Max. 1 kg de boscalid/ha/12 mois. Max. 2 applications/12 mois. Délai avant la récolte: 14 jours. Plein air: zone tampon de 10 m par rapport aux eaux de surface avec technique classique.
	rhizoctone ( <i>Rhizoctonia solani</i> )	/	pulvérisation, 1,5 kg/ha, max. 1 application	
Moutarde brune* (consommation des feuilles) (plein air et sous protection)	sclérotiniose ( <i>Sclerotinia minor</i> ( <i>S. sclerotiorum</i> )), pourriture grise ( <i>Botrytis cinerea</i> )	/	pulvérisation, 1,5 kg/ha, max. 2 applications à intervalle de 14 à 21 jours	Max. 1 kg de boscalid/ha/12 mois. Max. 2 applications/12 mois. Délai avant la récolte: 14 jours. Plein air: zone tampon de 10 m par rapport aux eaux de surface avec technique classique.
	rhizoctone ( <i>Rhizoctonia solani</i> )	/	pulvérisation, 1,5 kg/ha, max. 1 application	

Cultures (localisation)	Pour lutter contre	Stade d'application	Méthode d'application et dose d'emploi	Conditions d'application et mesures de réduction du risque
Fleurs comestibles* (plein air et sous protection)	sclérotiniose ( <i>Sclerotinia minor</i> ( <i>S. sclerotiorum</i> )), pourriture grise ( <i>Botrytis cinerea</i> )	/	pulvérisation, 1,5 kg/ha, max. 2 applications à intervalle de 14 à 21 jours	Max. 1 kg de boscalid/ha/12 mois. Max. 2 applications/12 mois. Délai avant la récolte: 14 jours. Plein air: zone tampon de 10 m par rapport aux eaux de surface avec technique classique.
	rhizoctone ( <i>Rhizoctonia solani</i> )	/	pulvérisation, 1,5 kg/ha, max. 1 application	
Oignons de printemps (plein air)	rouille des alliaceae ( <i>Puccinia porri</i> , <i>P. allii</i> )	/	pulvérisation, 1,5 kg/ha, max. 2 applications à intervalle de 7 à 28 jours. Dissoudre la dose mentionnée dans min. 400 l/ha.	Max. 1 kg de boscalid/ha/12 mois. Max. 2 applications/culture. Délai avant la récolte: 14 jours. Zone tampon de 10 m par rapport aux eaux de surface avec technique classique.
Oignons (récolté sec) (plein air)	mididou du poireau ( <i>Phytophthora porri</i> ), alternariose du poireau ( <i>Alternaria porri</i> ), rouille des alliaceae ( <i>Puccinia porri</i> , <i>P. allii</i> )	/	pulvérisation, 1,5 kg/ha, max. 2 applications à intervalle de 7 à 10 jours	Max. 1 kg de boscalid/ha/12 mois. Max. 2 applications/culture. Délai avant la récolte: 21 jours. Zone tampon de 10 m par rapport aux eaux de surface avec technique classique.
Échalote (plein air)				
Ail (plein air)				
Radis (sous protection)	pourriture grise ( <i>Botrytis cinerea</i> ), rhizoctone ( <i>Rhizoctonia solani</i> )	/	pulvérisation, 1,5 kg/ha, max. 1 application	Max. 1 kg de boscalid/ha/12 mois. Max. 1 application/culture. Délai avant la récolte: 14 jours.
Radis (plein air)	pourriture grise ( <i>Botrytis cinerea</i> )	/	pulvérisation, 1,5 kg/ha, max. 2 applications à intervalle de 7 à 21 jours	Max. 1 kg de boscalid/ha/12 mois. Max. 2 applications/culture. Délai avant la récolte: 7 jours. Zone tampon de 10 m par rapport aux eaux de surface avec technique classique.
	rhizoctone ( <i>Rhizoctonia solani</i> )	/	pulvérisation, 1,5 kg/ha, max. 1 application	
Radis noir et radis rave (sous protection)	pourriture grise ( <i>Botrytis cinerea</i> ), rhizoctone ( <i>Rhizoctonia solani</i> )	/	pulvérisation, 1,5 kg/ha, max. 1 application	Max. 1 kg de boscalid/ha/12 mois. Max. 1 application/culture. Délai avant la récolte: 14 jours.
Radis noir et radis rave (plein air)	pourriture grise ( <i>Botrytis cinerea</i> )	/	pulvérisation, 1,5 kg/ha, max. 2 applications à intervalle de 7 à 21 jours	Max. 1 kg de boscalid/ha/12 mois. Max. 2 applications/culture. Délai avant la récolte: 7 jours. Zone tampon de 10 m par rapport aux eaux de surface avec technique classique.
	rhizoctone ( <i>Rhizoctonia solani</i> )	/	pulvérisation, 1,5 kg/ha, max. 1 application	
Scorsonère (plein air)	oïdium ( <i>Golovinomyces cichoracearum</i> ), alternariose ( <i>Alternaria cichorii</i> )	/	pulvérisation, 0,75 kg/ha, max. 2 applications à intervalle de 21 à 28 jours	Max. 1 kg de boscalid/ha/12 mois. Max. 2 applications/culture. Délai avant la récolte: 14 jours. Zone tampon de 5 m par rapport aux eaux de surface avec technique classique.
Pommes de terre (plein air)	alternariose des solanacées ( <i>Alternaria solani</i> )	préventivement ou aux premiers signes d'infestation	pulvérisation, 0,2 kg/ha, max. 4 applications à intervalle de 10 à 21 jours	Max. 1 kg de boscalid/ha/12 mois. Max. 4 applications/culture. Délai avant la récolte: 3 jours. Zone tampon minimale de 1 m par rapport aux eaux de surface.
Culture de plants de pommes de terre (plein air)				
Cerisiers et griottiers (plein air)	moniliose (bouquets floraux et rameaux) ( <i>Monilinia fructigena</i> / <i>M. laxa</i> )	les sépales s'ouvrent, l'extrémité des pétales blancs ou roses apparaît, les fleurs (pétales) sont toujours fermées – fin de la floraison: tous les pétales sont tombés (BBCH 57-69)	pulvérisation, 0,5 kg/ha haie, max. 2 applications à intervalle de 7 à 10 jours	Max. 1 kg de boscalid/ha/12 mois. Max. 3 applications/12 mois. Délai avant la récolte: 7 jours. Zone tampon de 20 m par rapport aux eaux de surface avec technique réduisant la dérive de 75%.
	moniliose (fruits) ( <i>Monilinia fructigena</i> / <i>M. laxa</i> )	début de la coloration des fruits – coloration avancée (BBCH 81-85)	pulvérisation, 0,5 kg/ha haie, max. 2 applications à intervalle de 7 à 10 jours	

Cultures (localisation)	Pour lutter contre	Stade d'application	Méthode d'application et dose d'emploi	Conditions d'application et mesures de réduction du risque
Pruniers (plein air)	moniliose (bouquets floraux et rameaux) ( <i>Monilinia fructigena/M. laxa</i> )	les sépales s'ouvrent, l'extrémité des pétales blancs ou roses apparaît, les fleurs (pétales) sont toujours fermées – fin de la floraison: tous les pétales sont tombés (BBCH 57-69)	pulvérisation, 0,5 kg/ha haie, max. 2 applications à intervalle de 7 à 10 jours	Max. 1 kg de boscalid/ha/12 mois. Max. 3 applications/12 mois. Délai avant la récolte: 7 jours. Zone tampon de 20 m par rapport aux eaux de surface avec technique réduisant la dérive de 75%.
	moniliose (fruits) ( <i>Monilinia fructigena/M. laxa</i> )	début de la coloration des fruits – coloration avancée (BBCH 81-85)	pulvérisation, 0,5 kg/ha haie, max. 2 applications à intervalle de 7 à 10 jours	
Fraisiers (Champ de production) (sous protection)	oidium ( <i>Podosphaera aphanis</i> ), pourriture grise ( <i>Botrytis cinerea</i> ), anthracnose du fraisier ( <i>Colletotrichum acutatum</i> )	/	pulvérisation, 1,8 kg/ha, max. 2 applications à intervalle de 7 à 10 jours. Dissoudre la dose mentionnée dans min. 1000 l/ha.	Max. 1 kg de boscalid/ha/12 mois. Max. 2 applications/culture. Délai avant la récolte: 3 jours. L'usage n'est autorisé que dans les systèmes fermés avec recirculation de l'eau. Les eaux contaminées par le produit ne peuvent, en aucun cas, entrer en contact avec les eaux de surface.
Fraisiers (Champ de production, Champ de sélection et Champ de multiplication) (plein air et sous protection)	oidium ( <i>Podosphaera aphanis</i> ), pourriture grise ( <i>Botrytis cinerea</i> ), anthracnose du fraisier ( <i>Colletotrichum acutatum</i> )	/	pulvérisation, 1,8 kg/ha, max. 2 applications à intervalle de 7 à 10 jours. Dissoudre la dose mentionnée dans min. 1000 l/ha.	Max. 1 kg de boscalid/ha/12 mois. Max. 2 applications/12 mois. Délai avant la récolte: 3 jours. Plein air: zone tampon de 10 m par rapport aux eaux de surface avec technique classique.
Framboisiers (plein air et sous protection)	anthracnose du framboisier/ronce ( <i>Elsinoe necator</i> ), septoriose du framboisier ( <i>Sphaerulina rubi</i> ), oidium ( <i>Podosphaera aphanis</i> ), pourriture grise ( <i>Botrytis cinerea</i> ), brûlure des dards ( <i>Didymella appplanata</i> ,...), rouille du framboisier ( <i>Phragmidium rubi-idaei</i> )	/	pulvérisation, 0,5 kg/ha haie, max. 2 applications à intervalle minimal de 7 jours	Max. 1 kg de boscalid/ha/12 mois. Max. 2 applications/12 mois. Délai avant la récolte: 3 jours. Plein air: Zone tampon de 20 m par rapport aux eaux de surface avec technique classique.
Ronces (mûres) (plein air et sous protection)	pourriture grise ( <i>Botrytis cinerea</i> ), brûlure des dards ( <i>Didymella appplanata</i> ,...)	/	pulvérisation, 0,5 kg/ha haie, max. 2 applications à intervalle minimal de 7 jours	Max. 1 kg de boscalid/ha/12 mois. Max. 2 applications/12 mois. Délai avant la récolte: 3 jours. Plein air: zone tampon de 20 m par rapport aux eaux de surface avec technique classique en plein air.
Groseilliers (blancs, rouges, cassis) (sous protection)	pourriture grise ( <i>Botrytis cinerea</i> ), anthracnose du groseillier ( <i>Drepanopeziza ribis</i> )	/	pulvérisation, 0,5 kg/ha haie, max. 2 applications à intervalle minimal de 7 jours	Max. 1 kg de boscalid/ha/12 mois. Max. 2 applications/12 mois. Délai avant la récolte: 14 jours.
Groseilliers (blancs, rouges, cassis) (plein air)	pourriture grise ( <i>Botrytis cinerea</i> ), anthracnose du groseillier ( <i>Drepanopeziza ribis</i> )	/	pulvérisation, 0,5 kg/ha haie, max. 2 applications à intervalle minimal de 7 jours	Max. 1 kg de boscalid/ha/12 mois. Max. 2 applications/12 mois. Délai avant la récolte: 3 jours. Zone tampon de 20 m par rapport aux eaux de surface avec technique classique.
Groseilliers à maquereau et hybrides (sous protection)	pourriture grise ( <i>Botrytis cinerea</i> ), anthracnose du groseillier ( <i>Drepanopeziza ribis</i> )	/	pulvérisation, 0,5 kg/ha haie, max. 2 applications à intervalle minimal de 7 jours	Max. 1 kg de boscalid/ha/12 mois. Max. 2 applications/12 mois. Délai avant la récolte: 14 jours.
Groseilliers à maquereau et hybrides (plein air)	pourriture grise ( <i>Botrytis cinerea</i> ), anthracnose du groseillier ( <i>Drepanopeziza ribis</i> )	/	pulvérisation, 0,5 kg/ha haie, max. 2 applications à intervalle minimal de 7 jours	Max. 1 kg de boscalid/ha/12 mois. Max. 2 applications/12 mois. Délai avant la récolte: 3 jours. Zone tampon de 20 m par rapport aux eaux de surface avec technique classique.
Myrtilles / airelles rouges (sous protection)	pourriture grise ( <i>Botrytis cinerea</i> ), anthracnose du groseillier ( <i>Drepanopeziza ribis</i> )	/	pulvérisation, 0,5 kg/ha haie, max. 2 applications à intervalle minimal de 7 jours	Max. 1 kg de boscalid/ha/12 mois. Max. 2 applications/12 mois. Délai avant la récolte: 14 jours.

Cultures (localisation)	Pour lutter contre	Stade d'application	Méthode d'application et dose d'emploi	Conditions d'application et mesures de réduction du risque
Myrtilles / airelles rouges (plein air)	pourriture grise ( <i>Botrytis cinerea</i> ), anthracnose du groseillier ( <i>Drepanopeziza ribis</i> )	/	pulvérisation, 0,5 kg/ha haie, max. 2 applications à intervalle minimal de 7 jours	Max. 1 kg de boscalid/ha/12 mois. Max. 2 applications/12 mois. Délai avant la récolte: 3 jours. Zone tampon de 20 m par rapport aux eaux de surface avec technique classique.
Airelles canneberges (sous protection)	pourriture grise ( <i>Botrytis cinerea</i> ), anthracnose du groseillier ( <i>Drepanopeziza ribis</i> )	/	pulvérisation, 0,5 kg/ha haie, max. 2 applications à intervalle minimal de 7 jours	Max. 1 kg de boscalid/ha/12 mois. Max. 2 applications/12 mois. Délai avant la récolte: 14 jours.
Airelles canneberges (plein air)	pourriture grise ( <i>Botrytis cinerea</i> ), anthracnose du groseillier ( <i>Drepanopeziza ribis</i> )	/	pulvérisation, 0,5 kg/ha haie, max. 2 applications à intervalle minimal de 7 jours	Max. 1 kg de boscalid/ha/12 mois. Max. 2 applications/12 mois. Délai avant la récolte: 3 jours. Zone tampon de 20 m par rapport aux eaux de surface avec technique classique.
Abricotiers (plein air)	moniliose (bouquets floraux et rameaux) ( <i>Monilinia fructigena/M. laxa</i> )	les sépales s'ouvrent, l'extrémité des pétales blancs ou roses apparaît, les fleurs (pétales) sont toujours fermées – fin de la floraison: tous les pétales sont tombés (BBCH 57-69)	pulvérisation, 0,5 kg/ha haie, max. 3 applications à intervalle de 10 à 14 jours	Max. 1 kg de boscalid/ha/12 mois. Max. 3 applications/12 mois. Zone tampon de 20 m par rapport aux eaux de surface avec technique réduisant la dérive de 75%.
	moniliose (fruits) ( <i>Monilinia fructigena/M. laxa</i> )	début de la coloration des fruits – coloration avancée (BBCH 81-85)	pulvérisation, 0,5 kg/ha haie max. 3 applications à intervalle de 10 à 14 jours	Max. 1 kg de boscalid/ha/12 mois. Max. 3 applications/12 mois. Délai avant la récolte: 7 jours. Zone tampon de 20 m par rapport aux eaux de surface avec technique réduisant la dérive de 75%.
Pêchers et nectariniers (plein air)	moniliose (bouquets floraux et rameaux) ( <i>Monilinia fructigena/M. laxa</i> )	les sépales s'ouvrent, l'extrémité des pétales blancs ou roses apparaît, les fleurs (pétales) sont toujours fermées – fin de la floraison: tous les pétales sont tombés (BBCH 57-69)	pulvérisation, 0,5 kg/ha haie, max. 3 applications à intervalle de 10 à 14 jours	Max. 1 kg de boscalid/ha/12 mois. Max. 3 applications/12 mois. Zone tampon de 20 m par rapport aux eaux de surface avec technique réduisant la dérive de 75%.
	moniliose (fruits) ( <i>Monilinia fructigena/M. laxa</i> )	début de la coloration des fruits – coloration avancée (BBCH 81-85)	pulvérisation, 0,5 kg/ha haie, max. 3 applications à intervalle de 10 à 14 jours	Max. 1 kg de boscalid/ha/12 mois. Max. 3 applications/12 mois. Délai avant la récolte: 7 jours. Zone tampon de 20 m par rapport aux eaux de surface avec technique réduisant la dérive de 75%.
Jeunes pousses (recoltées jusqu'au stade 8 vraies feuilles – BBCH 18)* (plein air et sous protection)	sclérotiniose ( <i>Sclerotinia minor</i> ( <i>S. sclerotiorum</i> )), pourriture grise ( <i>Botrytis cinerea</i> )	/	pulvérisation, 1,5 kg/ha, max. 2 applications à intervalle de 14 à 21 jours	Max. 1 kg de boscalid/ha/12 mois. Max. 2 applications/culture. Délai avant la récolte: 14 jours. Plein air: zone tampon de 10 m par rapport aux eaux de surface avec technique classique.
	rhizoctone ( <i>Rhizoctonia solani</i> )	/	pulvérisation, 1,5 kg/ha, max. 1 application	
Culture de racines de witloof (plein air)	sclérotiniose ( <i>Sclerotinia minor</i> ( <i>S. sclerotiorum</i> )), altermaniose ( <i>Alternaria cichorii</i> ), rouille ( <i>Puccinia cichorii</i> )	/	pulvérisation, 1,5 kg/ha, max. 2 applications à intervalle de 14 à 28 jours	Max. 1 kg de boscalid/ha/12 mois. Max. 2 applications/culture. Délai avant la récolte: 14 jours. Zone tampon de 10 m par rapport aux eaux de surface avec technique classique.
Potiron (plein air et sous protection)	cladosporium ( <i>Cladosporium spp.</i> ) ( <i>Cladosporium</i> ), oïdium ( <i>Golovinomyces orontii</i> , <i>Erysiphe polyphaga</i> , <i>E. orontii</i> , <i>Sphaerotheca fuliginea</i> , <i>Podospaera xanthii</i> )	/	pulvérisation, 1,5 kg/ha, max. 2 applications à intervalle minimal de 14 jours	Max. 1 kg de boscalid/ha/12 mois. Délai avant la récolte: 1 jour. Plein air: zone tampon de 10 m par rapport aux eaux de surface avec technique classique.



Cultures (localisation)	Pour lutter contre	Stade d'application	Méthode d'application et dose d'emploi	Conditions d'application et mesures de réduction du risque
Production de rouleaux de gazon (plein air)	fusariose ( <i>Microdochium nivale</i> , <i>Fusarium sambucinum</i> )	préventivement	pulvérisation, 1,5 kg/ha, max. 2 applications à intervalle de 14 à 28 jours	Max. 1 kg de boscalid/ha/12 mois. Zone tampon de 10 m par rapport aux eaux de surface avec technique classique.
Terrains de golf (plein air)	dollar-spot des graminées ( <i>Sclerotinia homoeocarpa</i> ), anthracnose ( <i>Colletotrichum graminicola</i> ), fusariose ( <i>Microdochium nivale</i> , <i>Fusarium sambucinum</i> )	préventivement	pulvérisation, 1,5 kg/ha, max. 2 applications à intervalle de 14 à 28 jours	Max. 1 kg de boscalid/ha/12 mois. Max. 2 applications/12 mois. Zone tampon de 10 m par rapport aux eaux de surface avec technique classique.

\* En cresson alénois, jeunes pousses, ciboulette, aneth, angélique, cerfeuil, céleri à couper, coriandre, livèche, persil , persil à grosses racines et cerfeuil tubéreux, cresson de terre, barbarée, moutarde brune, roquette, menthe, basilic, fleurs comestibles, origan/marjolaine, sauge officinale, thym : pour prévenir tout problème de phytotoxicité pour la culture, il est conseillé de faire un essai sur quelques plantes avant de traiter tout le champ.

**Usages autorisés mais non testés par BASF, pour lesquels l'utilisation se fera sous la responsabilité de l'utilisateur. BASF ne peut en aucun cas être tenu pour responsable en cas de problèmes.**

Cultures (localisation)	Pour lutter contre	Stade d'application	Méthode d'application et dose d'emploi	Conditions d'application et mesures de réduction du risque
Topinambour (plein air)	oïdium ( <i>Golovinomyces cichoracearum</i> ), alternariose ( <i>Alternaria cichorii</i> )	/	pulvérisation, 0,75 kg/ha, max. 2 applications à intervalle de 21 à 28 jours	Max. 1 kg de boscalid/ha/12 mois. Max. 2 applications/culture. Délai avant la récolte: 14 jours. Zone tampon de 5 m par rapport aux eaux de surface avec technique classique.
Bette (blette)* (plein air)	cladosporium ( <i>Cladosporium spp.</i> ) ( <i>Cladosporium</i> )	/	pulvérisation, 1,5 kg/ha, max. 2 applications à intervalle de 8 à 12 jours	Max. 1 kg de boscalid/ha/12 mois. Max. 2 applications/culture. Délai avant la récolte: 14 jours. Zone tampon de 10 m par rapport aux eaux de surface avec technique classique.
Plantes ornementales** (plein air et sous protection)	oïdium ( <i>Erysiphaceae</i> )	/	pulvérisation, 0,18 kg/100 l, max. 2 applications	Max. 1 kg de boscalid/ha/12 mois. Max. 2 applications/culture. Plein air : Zone tampon de 20 m par rapport aux eaux de surface avec technique réduisant la dérive de 50%.
	alternariose ( <i>Alternaria</i> )	/	pulvérisation, 0,1 kg/100 l, max. 2 applications	
	calonectria ( <i>Cylindrocladium</i> ) ( <i>Calonectria spp.</i> ), rouilles ( <i>Puccinia</i> , <i>Uromyces</i> , <i>Phragmidium</i> ,...)	préventivement ou aux premiers signes d'infestation	pulvérisation, 0,15 kg/100 l, max. 2 applications	
	<i>Pseudomonas spp.</i> ( <i>Pseudomonas spp.</i> )	/	pulvérisation, 0,1 kg/100 l, max. 2 applications à intervalle minimal de 14 jours	
Plantes ornementales** (plein air et sous protection)	sclérotiniose ( <i>Sclerotinia spp.</i> ), pourriture grise ( <i>Botrytis cinerea</i> ), rhizoctone ( <i>Rhizoctonia solani</i> )	peu après la plantation ou le bouturage	pulvérisation, 0,15 kg/100 l max. 2 applications	Max. 1 kg de boscalid/ha/12 mois. Max. 2 applications/culture. Plein air: Zone tampon de 20 m par rapport aux eaux de surface avec technique réduisant la dérive de 50%.
Arbres et arbustes ornementaux (plein air)	moniliose (bouquets floraux et rameaux) ( <i>Monilinia fructigena/M. laxa</i> )	préventivement ou aux premiers signes d'infestation	pulvérisation, 50 g/100 l, max. 2 applications à intervalle minimal de 10 jours	Zone tampon de 20 m par rapport aux eaux de surface avec technique réduisant la dérive de 50%.
Plantes ornementales annuelles*** (sous protection)	fusariose ( <i>Fusarium spp.</i> )	préventivement	arrosage, 0,18 kg/100 l, 1 application (volume de solution d'arrosage = max. 10% du volume du sol)	/

\* Pour prévenir tout problème de phytotoxicité pour la culture de bette (blette), il est conseillé de faire un essai sur quelques plantes avant de traiter tout le champ.

\*\* Utilisation en plantes ornementales accordée sur base d'essais réalisés sur les espèces suivantes: *Rhododendron*, *Rosa*, *Taxus*, *Viola*, *Aster*, *Chrysanthellum* et *Buxus*.

\*\*\* Utilisation en plantes ornementales annuelles accordée sur base d'essais réalisés sur l'espèce suivante: *Cyclamen*.

## Préparation de la bouillie

Enlever le filtre avant d'introduire le produit dans la cuve du pulvérisateur.  
Appliquer **Signum**® seul sans le mélanger à d'autres produits.

## Remarques importantes

**SP1:** Ne pas polluer l'eau avec le produit ou son emballage.

**SPa1:** Pour éviter le développement de résistance, alterner l'emploi de ce produit avec d'autres ayant un mode d'action différent. Les codes FRAC pour le mode d'action des substances actives de ce produit sont 7 et 11.

**SPe1:** Pour protéger les organismes du sol, la quantité totale de boscalid apportée par ce produit ou tout autre produit contenant du boscalid ne peut pas dépasser 1 kg/ha par 12 mois. Cette restriction ne s'applique pas à l'usage dans les systèmes avec recirculation de l'eau.

**SPe3:** Pour protéger les organismes aquatiques, respecter une zone-tampon non traitée par rapport aux eaux de surface (voir mesures de réduction du risque).

**SPO:** Ne pas pénétrer dans des cultures/surfaces traitées avant que le dépôt de pulvérisation ne soit complètement sec.

## Remarques générales

Toujours porter un vêtement de protection de base couvrant bras et jambes (si aucun vêtement de protection spécifique n'est requis), des gants résistants aux produits chimiques et des chaussures ou des bottes imperméables lors de la manipulation et de l'application des produits phytopharmaceutiques.

Outre les zones tampon indiquées sur l'étiquette, des zones tampon régionales s'appliquent également. Il convient de toujours respecter la zone tampon la plus large. Une attention particulière sera également accordée à la présence dans certaines conditions d'un couvert végétalisé permanent.

La dose autorisée est la plus petite dose qui garantit la meilleure efficacité dans la plupart des situations. Elle peut être réduite, sous la responsabilité de l'utilisateur, par exemple lors de l'utilisation de produits en mélange. Cependant, l'application d'une dose réduite peut produire des effets contraires à ceux recherchés (manque d'efficacité, diminution de la rémanence, augmentation du risque de résistance, ...). La diminution de la dose appliquée n'autorise pas l'augmentation du nombre maximal d'applications, ni la réduction du (des) délai(s) d'attente.

Une résistance (et donc une efficacité diminuée du produit) peut se développer lorsque des produits ayant le même mode d'action sont utilisés de façon répétée. Puisqu'il est impossible de prévoir ce développement de résistance, l'utilisation des produits doit être conforme aux stratégies de gestion de la résistance établies pour la culture et le type d'utilisation. Les stratégies de gestion de la résistance peuvent inclure l'alternance et/ou le mélange en cuve de produits ayant des modes d'action différents ou la limitation du nombre total d'applications par saison. Dans la mesure du possible, semer ou planter des variétés résistantes ou tolérantes et mettre en place des pratiques culturales appropriées. Une gestion responsable de la résistance est encouragée pour assurer une efficacité du produit à long terme.

## Stockage

Conservé le produit uniquement dans son emballage d'origine, à l'abri du gel et de l'humidité, de la lumière solaire directe et de la chaleur, dans un endroit ventilé.

## Emballages vides et surplus de traitement

L'emballage de ce produit, soigneusement vidé, doit être ramené par l'utilisateur aux points de ramassage prévus à cet effet. Consulter éventuellement votre négociant. L'emballage ne peut, en aucun cas, être réutilisé à d'autres fins.

Diluer les surplus de traitement environ 10 fois et pulvériser ceux-ci sur la parcelle déjà traitée suivant les prescriptions d'emploi. De façon à éviter tout surplus de traitement après l'application, on s'efforcera de calculer au mieux la quantité de bouillie à préparer, ou la quantité à appliquer, en fonction de la superficie à traiter et du débit par hectare.

Ne pas contaminer les étangs, les cours d'eau ou les fossés avec le produit ou l'emballage vide.

## Garantie

Des examens approfondis ont démontré que le produit, utilisé conformément à nos instructions, convient aux usages recommandés. Toutefois, comme son stockage, son transport et son emploi échappent à notre contrôle et que nous ne sommes pas à même de prévoir toutes les conditions y afférentes, nous déclinons toute responsabilité pour les résultats obtenus et/ou pour tout dommage quelconque qui pourrait résulter du stockage, du transport ou de l'emploi. Nous ne garantissons que la qualité constante du produit fourni.

## Werkingswijze

**Signum**<sup>®</sup> wordt preventief toegepast of vanaf het verschijnen van de ziekten. Het beperkt aantal aanbevolen toepassingen houdt rekening met de anti-resistentie strategie van **Signum**<sup>®</sup>.

## Gebruiksaanwijzing

Teelten (locatie)	Ter bestrijding van	Toepassingsstadium	Toepassingstechniek en dosis	Toepassingsvoorwaarden en risicobeperkende maatregelen
Andijvie, radicchio rosso, suikerbrood (open lucht)	grauwe schimmel ( <i>Botrytis cinerea</i> ), sclerotienrot (sclerotinia) ( <i>Sclerotinia minor</i> (S. <i>sclerotiorum</i> ))	na het planten en tot het moment waarop de bladeren van de planten elkaar binnen de rij raken	bespuiting, 1,5 kg/ha, max. 2 toepassingen met een interval van 14 tot 21 dagen	Max. 1 kg boscalid/ha/12 maanden. Max. 2 toepassingen/teelt. Wachttijd vóór de oogst: 14 dagen. Bufferzone van 10 m ten opzichte van oppervlaktewater met klassieke techniek.
	zwartrot (rhizoctonia) ( <i>Rhizoctonia solani</i> )	na het planten en tot het moment waarop de bladeren van de planten elkaar binnen de rij raken	bespuiting, 1,5 kg/ha, max. 1 toepassing	
Slasoorten (open lucht en onder bescherming)	grauwe schimmel ( <i>Botrytis cinerea</i> ), sclerotienrot (sclerotinia) ( <i>Sclerotinia minor</i> (S. <i>sclerotiorum</i> ))	na het planten en tot het moment waarop de bladeren van de planten elkaar binnen de rij raken	bespuiting, 1,5 kg/ha, max. 2 toepassingen met een interval van 14 tot 21 dagen	Max. 1 kg boscalid/ha/12 maanden. Max. 2 toepassingen/teelt. Wachttijd vóór de oogst: 14 dagen. Open lucht: bufferzone van 10 m ten opzichte van oppervlaktewater met klassieke techniek.
	zwartrot (rhizoctonia) ( <i>Rhizoctonia solani</i> )	na het planten en tot het moment waarop de bladeren van de planten elkaar binnen de rij raken	bespuiting, 1,5 kg/ha, max. 1 toepassing	
Rucola* (open lucht en onder bescherming)	sclerotienrot (sclerotinia) ( <i>Sclerotinia minor</i> (S. <i>sclerotiorum</i> )), grauwe schimmel ( <i>Botrytis cinerea</i> )	/	bespuiting, 1,5 kg/ha, max. 2 toepassingen met een interval van 14 tot 21 dagen	Max. 1 kg boscalid/ha/12 maanden. Max. 2 toepassingen/teelt. Wachttijd vóór de oogst: 14 dagen. Open lucht: bufferzone van 10 m ten opzichte van oppervlaktewater met klassieke techniek.
	zwartrot (rhizoctonia) ( <i>Rhizoctonia solani</i> )	/	bespuiting, 1,5 kg/ha, max. 1 toepassing	
Veldsla (open lucht en onder bescherming)	grauwe schimmel ( <i>Botrytis cinerea</i> ), sclerotienrot (sclerotinia) ( <i>Sclerotinia minor</i> (S. <i>sclerotiorum</i> )), zwartrot (rhizoctonia) ( <i>Rhizoctonia solani</i> )	/	bespuiting, 1,5 kg/ha, max. 1 toepassing	Max. 1 kg boscalid/ha/12 maanden. Max. 1 toepassing/teelt. Wachttijd vóór de oogst: 14 dagen. Open lucht: bufferzone van 10 m ten opzichte van oppervlaktewater met klassieke techniek.
Wortelen (open lucht)	alternaria ( <i>Alternaria dauci</i> ), echte meeldauw ( <i>Erysiphe heraclei</i> )	/	bespuiting, 0,75 kg/ha, max. 2 toepassingen met een interval van 7 tot 28 dagen	Max. 1 kg boscalid/ha/12 maanden. Max. 2 toepassingen/teelt. Wachttijd vóór de oogst: 14 dagen. Bufferzone van 5 m ten opzichte van oppervlaktewater met klassieke techniek.
Pastinaak (open lucht)	alternaria ( <i>Alternaria dauci</i> ), echte meeldauw ( <i>Erysiphe heraclei</i> )	/	bespuiting, 0,75 kg/ha, max. 2 toepassingen met een interval van 21 tot 28 dagen	Max. 1 kg boscalid/ha/12 maanden. Max. 2 toepassingen/teelt. Wachttijd vóór de oogst: 21 dagen. Bufferzone van 5 m ten opzichte van oppervlaktewater met klassieke techniek.

Teelten (locatie)	Ter bestrijding van	Toepassingsstadium	Toepassingstechniek en dosis	Toepassingsvoorwaarden en risicobeperkende maatregelen
Spruitkool (open lucht)	witte roest ( <i>Albugo candida</i> )	/	bespuiting, 1 kg/ha, max. 3 toepassingen met een interval van 14 tot 21 dagen. De vermelde dosis oplossen in min. 400 l water/ha.	Max. 1 kg boscalid/ha/12 maanden. Max. 3 toepassingen/teelt. Wachtijd vóór de oogst: 14 dagen. Bufferzone van 5 m ten opzichte van oppervlaktewater met klassieke techniek.
	spikkelziekte, alternaria ( <i>Alternaria brassicae</i> ), zwarte- vleckenziekte ( <i>Mycosphaerella brassicicola</i> )	/	bespuiting, 1 kg/ha, max.1 tot 3 toepassingen met een interval van 7 tot 28 dagen. De vermelde dosis oplossen in min. 400 l water/ha.	
Sluitkolen (kabuiskool, witte, rode, savooi- en spitskool) (open lucht)	witte roest ( <i>Albugo candida</i> )	/	bespuiting, 1 kg/ha, max. 3 toepassingen met een interval van 14 tot 21 dagen. De vermelde dosis oplossen in min. 400 l water/ha.	Max. 1 kg boscalid/ha/12 maanden. Max. 3 toepassingen/teelt. Wachtijd vóór de oogst: 14 dagen. Bufferzone van 5 m ten opzichte van oppervlaktewater met klassieke techniek.
	spikkelziekte, alternaria ( <i>Alternaria brassicae</i> ), zwarte- vleckenziekte ( <i>Mycosphaerella brassicicola</i> )	/	bespuiting, 1 kg/ha, max. 3 toepassingen met een interval van 7 tot 28 dagen. De vermelde dosis oplossen in min. 400 l water/ha.	
Koolrabi (koolraap-boven-de-grond) (open lucht)	witte roest ( <i>Albugo candida</i> )	/	bespuiting, 1 kg/ha, max. 3 toepassingen met een interval van 14 tot 21 dagen. De vermelde dosis oplossen in min. 400 l water/ha.	Max. 1 kg boscalid/ha/12 maanden. Max. 3 toepassingen/teelt. Wachtijd vóór de oogst: 14 dagen. Bufferzone van 5 m ten opzichte van oppervlaktewater met klassieke techniek.
	spikkelziekte, alternaria ( <i>Alternaria brassicae</i> ), zwarte- vleckenziekte ( <i>Mycosphaerella brassicicola</i> )	/	bespuiting, 1 kg/ha, max. 3 toepassingen met een interval van 7 tot 28 dagen. De vermelde dosis oplossen in min. 400 l water/ha.	
Broccoli (open lucht)	<i>Pseudomonas</i> spp. ( <i>Pseudomonas</i> spp.)	/	bespuiting, 1 kg/ha, max. 2 toepassingen met een min. interval van 14 dagen. De vermelde dosis oplossen in min. 400 l water/ha.	Max. 1 kg boscalid/ha/12 maanden. Max. 3 toepassingen/teelt. Wachtijd vóór de oogst: 14 dagen. Bufferzone van 5 m ten opzichte van oppervlaktewater met klassieke techniek.
	witte roest ( <i>Albugo candida</i> )	/	bespuiting, 1 kg/ha, max. 3 toepassingen met een interval van 14 tot 21 dagen. De vermelde dosis oplossen in min. 400 l water/ha.	
	spikkelziekte, alternaria ( <i>Alternaria brassicae</i> ), zwarte- vleckenziekte ( <i>Mycosphaerella brassicicola</i> )	/	bespuiting, 1 kg/ha, max. 3 toepassingen met een interval van 7 tot 28 dagen. De vermelde dosis oplossen in min. 400 l water/ha.	

Teelten (locatie)	Ter bestrijding van	Toepassingsstadium	Toepassingstechniek en dosis	Toepassingsvoorwaarden en risicobeperkende maatregelen
Bloemkool (witte en groene) (open lucht)	Pseudomonas spp. ( <i>Pseudomonas spp.</i> )	/	bespuiting, 1 kg/ha, max. 2 toepassingen met een min. interval van 14 dagen. De vermelde dosis oplossen in min. 400 l water/ha.	Max. 1 kg boscalid/ha/12 maanden. Max. 3 toepassingen/teelt. Wachtijd vóór de oogst: 14 dagen. Bufferzone van 5 m ten opzichte van oppervlaktewater met klassieke techniek.
	witte roest ( <i>Albugo candida</i> )	/	bespuiting, 1 kg/ha, max. 3 toepassingen met een interval van 14 tot 21 dagen. De vermelde dosis oplossen in min. 400 l water/ha.	
	spikkelziekte, alternaria ( <i>Alternaria brassicae</i> ), zwarte- vlekkenziekte ( <i>Mycosphaerella brassicicola</i> )	/	bespuiting, 1 kg/ha, max. 3 toepassingen met een interval van 7 tot 28 dagen. De vermelde dosis oplossen in min. 400 l water/ha.	
Boerenkool (krulkool, palmboerenkool) (open lucht)	spikkelziekte, alternaria ( <i>Alternaria brassicae</i> ), zwarte- vlekkenziekte ( <i>Mycosphaerella brassicicola</i> ), witte roest ( <i>Albugo candida</i> )	/	bespuiting, 1 kg/ha, max. 3 toepassingen met een min. interval van 7 dagen	Max. 1 kg boscalid/ha/12 maanden. Max. 3 toepassingen/teelt. Wachtijd vóór de oogst: 14 dagen. Bufferzone van 5 m ten opzichte van oppervlaktewater met klassieke techniek.
Chinese kool, paksoi, tatsui en komatsuna, (open lucht)	spikkelziekte, alternaria ( <i>Alternaria brassicae</i> ), zwarte- vlekkenziekte ( <i>Mycosphaerella brassicicola</i> ), witte roest ( <i>Albugo candida</i> )	/	bespuiting, 1 kg/ha, max. 3 toepassingen met een min. interval van 7 dagen	Max. 1 kg boscalid/ha/12 maanden. Max. 3 toepassingen/teelt. Wachtijd vóór de oogst: 14 dagen. Bufferzone van 5 m ten opzichte van oppervlaktewater met klassieke techniek.
Chinese kool, paksoi, tatsui en komatsuna, (onder bescherming)	spikkelziekte, alternaria ( <i>Alternaria brassicae</i> ), zwarte- vlekkenziekte ( <i>Mycosphaerella brassicicola</i> ), witte roest ( <i>Albugo candida</i> )	/	bespuiting, 1 kg/ha, max. 2 toepassingen met een min. interval van 14 dagen	Max. 1 kg boscalid/ha/12 maanden. Max. 2 toepassingen/teelt. Wachtijd vóór de oogst: 21 dagen.
Prei (open lucht)	Papiervlekken- ziekte ( <i>Phytophthora porri</i> ), Purpervlekkenziekte ( <i>Alternaria porri</i> ), roest ( <i>Puccinia porri</i> , <i>P. allii</i> ).	/	bespuiting, 1,5 kg/ha, max. 2 toepassingen met een interval van 7 tot 28 dagen. De vermelde dosis oplossen in min. 400 l water/ha.	Max. 1 kg boscalid/ha/12 maanden. Max. 2 toepassingen/teelt. Wachtijd vóór de oogst: 14 dagen. Bufferzone van 10 m ten opzichte van oppervlaktewater met klassieke techniek.
Spinazie (open lucht)	Bladvlekkenziekte ( <i>Colletotrichum dematium</i> )	/	bespuiting, 1,5 kg/ha, max. 2 toepassingen met een interval van 14 tot 21 dagen	Max. 1 kg boscalid/ha/12 maanden. Max. 2 toepassingen/teelt. Wachtijd vóór de oogst: 14 dagen. Bufferzone van 10 m ten opzichte van oppervlaktewater met klassieke techniek.
Asperge (open lucht en onder bescherming)	grijze schimmel ( <i>Botrytis cinerea</i> )	na de oogst	bespuiting, 1,5 kg/ha, max. 2 toepassingen met een interval van 21 tot 28 dagen	Max. 1 kg boscalid/ha/12 maanden. Max. 2 toepassingen/12 maanden. Open lucht: bufferzone van 10 m ten opzichte van oppervlaktewater met klassieke techniek.
Tomaten (onder bescherming)	grijze schimmel ( <i>Botrytis cinerea</i> ), echte meeldauw ( <i>Leveillula taurica</i> ), sclerotienrot (sclerotinia) ( <i>Sclerotinia minor</i> ( <i>S. sclerotiorum</i> ))	preventief of bij het verschijnen van de eerste aantasting	bespuiting, 0,6 kg/ha haag max. 2 toepassingen met een interval van 7 tot 10 dagen	Max. 1 kg boscalid/ha/12 maanden. Max. 2 toepassingen/teelt. Wachtijd vóór de oogst: 3 dagen.

Teelten (locatie)	Ter bestrijding van	Toepassingsstadium	Toepassingstechniek en dosis	Toepassingsvoorwaarden en risicobeperkende maatregelen
Aubergine / eierplant en pepino (onder bescherming)	grauwe schimmel ( <i>Botrytis cinerea</i> ), echte meeldauw ( <i>Leveillula taurica</i> ), sclerotienrot (sclerotinia) ( <i>Sclerotinia minor</i> (S. sclerotiorum))	preventief of bij het verschijnen van de eerste aantasting	bespuiting, 0,6 kg/ha haag max. 2 toepassingen met een interval van 7 tot 10 dagen	Max. 1 kg boscalid/ha/12 maanden. Max. 2 toepassingen/teelt. Wachttijd vóór de oogst: 3 dagen.
Courgette / patisson (onder bescherming)	vruchtvuur ( <i>Cladosporium cucumerinum</i> ), echte meeldauw (Golovinomyces orontii, Erysiphe polyphaga, E. orontii, Sphaerotheca fuliginea, Podosphaera xanthii)	/	bespuiting, 1,5 kg/ha haag of 1,5 kg/ha, max. 2 toepassingen met een min. interval van 14 dagen	Max. 1 kg boscalid/ha/12 maanden. Max. 2 toepassingen/teelt. Wachttijd vóór de oogst: 1 dag.
Courgette / patisson (open lucht)	vruchtvuur ( <i>Cladosporium cucumerinum</i> ), echte meeldauw (Golovinomyces orontii, Erysiphe polyphaga, E. orontii, Sphaerotheca fuliginea, Podosphaera xanthii)	/	bespuiting, 1,5 kg/ha, max. 2 toepassingen met een min. interval van 14 dagen	Max. 1 kg boscalid/ha/12 maanden. Max. 2 toepassingen/teelt. Wachttijd vóór de oogst: 1 dag. Bufferzone van 10 m ten opzichte van oppervlaktewater met klassieke techniek.
Augurk (open lucht en onder bescherming)	cladosporium ( <i>Cladosporium spp.</i> ), echte meeldauw (Golovinomyces orontii, Erysiphe polyphaga, E. orontii, Sphaerotheca fuliginea, Podosphaera xanthii)	/	bespuiting, 1,5 kg/ha haag of 1,5 kg/ha, max. 2 toepassingen met een min. interval van 14 dagen	Max. 1 kg boscalid/ha/12 maanden. Max. 2 toepassingen/teelt. Wachttijd vóór de oogst: 1 dag. Open lucht: bufferzone van 10 m ten opzichte van oppervlaktewater met klassieke techniek.
Komkommer (onder bescherming)	cladosporium ( <i>Cladosporium spp.</i> ), echte meeldauw (Golovinomyces orontii, Erysiphe polyphaga, E. orontii, Sphaerotheca fuliginea, Podosphaera xanthii)	/	bespuiting, 1,5 kg/ha haag max. 2 toepassingen met een min. interval van 14 dagen	Max. 1 kg boscalid/ha/12 maanden. Max. 2 toepassingen/teelt. Wachttijd vóór de oogst: 1 dag.
Paprika / spaanse peper (onder bescherming)	grauwe schimmel ( <i>Botrytis cinerea</i> ), echte meeldauw ( <i>Leveillula taurica</i> ), sclerotienrot (sclerotinia) ( <i>Sclerotinia minor</i> (S. sclerotiorum))	preventief of bij het verschijnen van de eerste aantasting	bespuiting, 0,6 kg/ha haag max. 2 toepassingen met een interval van 7 tot 10 dagen	Max. 1 kg boscalid/ha/12 maanden. Max. 2 toepassingen/teelt. Max. 2 m hoog behandelen. Wachttijd vóór de oogst: 3 dagen.
Bepaalde aromatische en geneeskrachtige planten (consumptie bladeren) (open lucht en onder bescherming): dille*, engelwortel*, kervel*, snijselder*, koriander*, lavas / maggiplant*, peterselie*, marjolein / oregano*, basilicum*, tijm*, salie*, munt*	grauwe schimmel ( <i>Botrytis cinerea</i> ), sclerotienrot (sclerotinia) ( <i>Sclerotinia minor</i> (S. sclerotiorum))	/	bespuiting, 1,5 kg/ha, max. 2 toepassingen met een interval van 14 tot 21 dagen	Max. 1 kg boscalid/ha/12 maanden. Max. 2 toepassingen/ 12 maanden. Wachttijd vóór de oogst: 14 dagen Open lucht: bufferzone van 10 m ten opzichte van oppervlaktewater met klassieke techniek.
	zwartrot (rhizoctonia) ( <i>Rhizoctonia solani</i> )	/	bespuiting, 1,5 kg/ha, max. 1 toepassing	
Wortelpeterselie en wortelkervel* (consumptie wortels) (open lucht)	echte meeldauw ( <i>Erysiphe heraclei</i> ), alternaria ( <i>Alternaria dauci</i> )	/	bespuiting, 0,75 kg/ha, max. 2 toepassingen met een interval van 7 tot 28 dagen	Max. 1 kg van boscalid/ha/12 maanden. Max. 2 toepassingen/12 maanden. Wachttijd vóór de oogst: 14 dagen. Bufferzone van 5 m ten opzichte van oppervlaktewater met klassieke techniek.

<b>Teelten (locatie)</b>	<b>Ter bestrijding van</b>	<b>Toepassingsstadium</b>	<b>Toepassingstechniek en dosis</b>	<b>Toepassingsvoorwaarden en risicobeperkende maatregelen</b>
Bieslook* (consumptie bladeren) (open lucht en onder bescherming)	sclerotienrot (sclerotinia) ( <i>Sclerotinia minor</i> (S. <i>sclerotiorum</i> ))	/	bespuiting, 1,5 kg/ha, max. 2 toepassingen met een min. interval van 7 dagen	Max. 1 kg boscalid/ha/12 maanden. Max. 2 toepassingen/12 maanden. Wachtijd vóór de oogst: 14 dagen. Open lucht: bufferzone van 10 m ten opzichte van oppervlaktewater met klassieke techniek.
	grauwe schimmel ( <i>Botrytis cinerea</i> )	/	bespuiting, 1,5 kg/ha, max. 2 toepassingen met een interval van 14 tot 21 dagen	
	zwartrot (rhizoctonia) ( <i>Rhizoctonia solani</i> )	/	bespuiting, 1,5 kg/ha, max. 1 toepassing	
Knolselder (open lucht)	sclerotienrot (sclerotinia) ( <i>Sclerotinia minor</i> (S. <i>sclerotiorum</i> ))	/	bespuiting, 1,5 kg/ha, max. 2 toepassingen met een min. interval van 14 dagen	Max. 1 kg boscalid/ha/12 maanden. Max. 2 toepassingen/teelt. Wachtijd vóór de oogst: 14 dagen. Bufferzone van 10 m ten opzichte van oppervlaktewater met klassieke techniek.
Tuinkers* en andere kiemen en scheuten* (consumptie bladeren) (open lucht en onder bescherming)	grauwe schimmel ( <i>Botrytis cinerea</i> ), sclerotienrot (sclerotinia) ( <i>Sclerotinia minor</i> (S. <i>sclerotiorum</i> ))	/	bespuiting, 1,5 kg/ha, max. 2 toepassingen met een interval van 14 tot 21 dagen	Max. 1 kg boscalid/ha/12 maanden. Max. 2 toepassingen/12 maanden. Wachtijd vóór de oogst: 14 dagen. Open lucht: bufferzone van 10 m ten opzichte van oppervlaktewater met klassieke techniek.
	zwartrot (rhizoctonia) ( <i>Rhizoctonia solani</i> )	/	bespuiting, 1,5 kg/ha, max. 1 toepassing	
Winterkers* / barbarakruid* (consumptie bladeren) (open lucht en onder bescherming)	grauwe schimmel ( <i>Botrytis cinerea</i> ), sclerotienrot (sclerotinia) ( <i>Sclerotinia minor</i> (S. <i>sclerotiorum</i> ))	/	bespuiting, 1,5 kg/ha, max. 2 toepassingen met een interval van 14 tot 21 dagen	Max. 1 kg boscalid/ha/12 maanden. Max. 2 toepassingen/12 maanden. Wachtijd vóór de oogst: 14 dagen. Open lucht: bufferzone van 10 m ten opzichte van oppervlaktewater met klassieke techniek.
	zwartrot (rhizoctonia) ( <i>Rhizoctonia solani</i> )	/	bespuiting, 1,5 kg/ha, max. 1 toepassing	
Rode amsoi* (consumptie bladeren) (open lucht en onder bescherming)	grauwe schimmel ( <i>Botrytis cinerea</i> ), sclerotienrot (sclerotinia) ( <i>Sclerotinia minor</i> (S. <i>sclerotiorum</i> ))	/	bespuiting, 1,5 kg/ha, max. 2 toepassingen met een interval van 14 tot 21 dagen	Max. 1 kg boscalid/ha/12 maanden. Max. 2 toepassingen/12 maanden. Wachtijd vóór de oogst: 14 dagen. Open lucht: bufferzone van 10 m ten opzichte van oppervlaktewater met klassieke techniek.
	zwartrot (rhizoctonia) ( <i>Rhizoctonia solani</i> )	/	bespuiting, 1,5 kg/ha, max. 1 toepassing	
Eetbare bloemen* (open lucht en onder bescherming)	sclerotienrot (sclerotinia) ( <i>Sclerotinia minor</i> (S. <i>sclerotiorum</i> )), grauwe schimmel ( <i>Botrytis cinerea</i> )	/	bespuiting, 1,5 kg/ha, max. 2 toepassingen met een interval van 14 tot 21 dagen	Max. 1 kg boscalid/ha/12 maanden. Max. 2 toepassingen/12 maanden. Wachtijd vóór de oogst: 14 dagen. Open lucht: bufferzone van 10 m ten opzichte van oppervlaktewater met klassieke techniek.
	zwartrot (rhizoctonia) ( <i>Rhizoctonia solani</i> )	/	bespuiting, 1,5 kg/ha, max. 1 toepassing	
Bosuien (lenteui) (open lucht)	roest ( <i>Puccinia porri</i> , <i>P. allii</i> )	/	bespuiting, 1,5 kg/ha, max. 2 toepassingen met een interval van 7 tot 28 dagen. De vermelde dosis oplossen in min. 400 l water/ha.	Max. 1 kg boscalid/ha/12 maanden. Max. 2 toepassingen/teelt. Wachtijd vóór de oogst: 14 dagen. Bufferzone van 10 m ten opzichte van oppervlaktewater met klassieke techniek.

Teelten (locatie)	Ter bestrijding van	Toepassingsstadium	Toepassingstechniek en dosis	Toepassingsvoorwaarden en risicobeperkende maatregelen
Uien (drooggeogoste) (open lucht)	purpervlekken-ziekte ( <i>Alternaria porri</i> ), papiervlekken-ziekte ( <i>Phytophthora porri</i> ), roest ( <i>Puccinia porri</i> , <i>P. allii</i> )	/	bespuiting, 1,5 kg/ha, max. 2 toepassingen met een interval van 7 tot 10 dagen	Max. 1 kg boscalid/ha/12 maanden. Max. 2 toepassingen/teelt. Wachtijd vóór de oogst: 21 dagen. Bufferzone van 10 m ten opzichte van oppervlaktewater met klassieke techniek.
Sjalot (open lucht)				
Knoflook (open lucht)				
Radijs (onder bescherming)	grauwe schimmel ( <i>Botrytis cinerea</i> ), zwartrot (rhizoctonia) ( <i>Rhizoctonia solani</i> )	/	bespuiting, 1,5 kg/ha, maximum 1 toepassing	Max. 1 kg boscalid/ha/12 maanden. Max. 1 toepassing/teelt. Wachtijd vóór de oogst: 14 dagen.
Radijs (open lucht)	grauwe schimmel ( <i>Botrytis cinerea</i> )	/	bespuiting, 1,5 kg/ha, max. 2 toepassingen met een interval van 7 tot 21 dagen	Max. 1 kg boscalid/ha/12 maanden. Max. 2 toepassingen/teelt. Wachtijd vóór de oogst: 7 dagen. Bufferzone van 10 m ten opzichte van oppervlaktewater met klassieke techniek.
	zwartrot (rhizoctonia) ( <i>Rhizoctonia solani</i> )	/	bespuiting, 1,5 kg/ha, max. 1 toepassing	
Rammenas en rettich (onder bescherming)	grauwe schimmel ( <i>Botrytis cinerea</i> ), zwartrot (rhizoctonia) ( <i>Rhizoctonia solani</i> )	/	bespuiting, 1,5 kg/ha, maximum 1 toepassing	Max. 1 kg boscalid/ha/12 maanden. Max. 1 toepassing/teelt. Wachtijd vóór de oogst: 14 dagen.
Rammenas en rettich (open lucht)	grauwe schimmel ( <i>Botrytis cinerea</i> )	/	bespuiting, 1,5 kg/ha, max. 2 toepassingen met een interval van 7 tot 21 dagen	Max. 1 kg boscalid/ha/12 maanden. Max. 2 toepassingen/teelt. Wachtijd vóór de oogst: 7 dagen. Bufferzone van 10 m ten opzichte van oppervlaktewater met klassieke techniek.
	zwartrot (rhizoctonia) ( <i>Rhizoctonia solani</i> )	/	bespuiting, 1,5 kg/ha, max. 1 toepassing	
Schorseneren (open lucht)	echte meeldauw ( <i>Golovinomyces cichoracearum</i> ), alternaria ( <i>Alternaria cichorii</i> )	/	bespuiting, 0,75 kg/ha, max. 2 toepassingen met een interval van 21 tot 28 dagen	Max. 1 kg boscalid/ha/12 maanden. Max. 2 toepassingen/teelt. Wachtijd vóór de oogst: 14 dagen. Bufferzone van 5 m ten opzichte van oppervlaktewater met klassieke techniek.
Aardappelen (open lucht)	alternariarot ( <i>Alternaria solani</i> )	preventief of bij het verschijnen van de eerste aantasting	bespuiting, 0,2 kg/ha, max. 4 toepassingen met een interval van 10 tot 21 dagen.	Max. 1 kg boscalid/ha/12 maanden. Max. 4 toepassingen/teelt. Wachtijd vóór de oogst: 3 dagen. Minimale bufferzone van 1 m ten opzichte van oppervlaktewater.
aardappelpootgoedteelt (open lucht)				
Kersen- en kriebombomen (open lucht)	tak- en bloesemsterfte (Monilinia) ( <i>Monilinia fructigena</i> / <i>M.laxa</i> )	kelkbladeren geopend, uiteinden van witte of roze kroonbladeren zichtbaar (bloemen nog gesloten) – einde bloei: alle kroonbladeren gevallen (BBCH 57-69)	bespuiting, 0,5 kg/ha haag, max. 2 toepassingen met een interval van 7 tot 10 dagen	Max. 1 kg boscalid/ha/12 maanden. Max. 3 toepassingen/12 maanden. Wachtijd vóór de oogst: 7 dagen. Bufferzone van 20 m ten opzichte van oppervlaktewater met 75 % driftreducerende techniek.
	vruchtrot ( <i>Monilinia fructigena</i> / <i>M.laxa</i> )	begin verkleuren vruchten – voortgaan van kleuring (BBCH 81-85)	bespuiting, 0,5 kg/ha haag, max. 2 toepassingen met een interval van 7 tot 10 dagen	



Teelten (locatie)	Ter bestrijding van	Toepassingsstadium	Toepassingstechniek en dosis	Toepassingsvoorwaarden en risicobeperkende maatregelen
Pruimenbomen (open lucht)	tak- en bloesemsterfte (Monilinia) ( <i>Monilinia fructigena/M.laxa</i> )	kelkbladeren geopend, uiteinden van witte of roze kroonbladeren zichtbaar (bloemen nog gesloten) – einde bloei: alle kroonbladeren gevallen (BBCH 57-69)	bespuiting, 0,5 kg/ha haag, max. 2 toepassingen met een interval van 7 tot 10 dagen	Max. 1 kg boscalid/ha/12 maanden. Max. 3 toepassingen/12 maanden. Wachttijd vóór de oogst: 7 dagen. Bufferzone van 20 m ten opzichte van oppervlaktewater met 75 % driftreducerende techniek.
	vruchtrot ( <i>Monilinia fructigena/M.laxa</i> )	begin verkleuren vruchten – voortgaan van kleuring (BBCH 81-85)	bespuiting, 0,5 kg/ha haag, max. 2 toepassingen met een interval van 7 tot 10 dagen	
Aardbeien (productieveld) (onder bescherming)	grauwe schimmel ( <i>Botrytis cinerea</i> ), echte meeldauw ( <i>Podosphaera aphanis</i> ), antracnose ( <i>Colletotrichum acutatum</i> )	/	bespuiting, 1,8 kg/ha, max. 2 toepassingen, met een interval van 7 tot 10 dagen. De vermelde dosis oplossen in min. 1000 l water/ha.	Max. 1 kg boscalid/ha/12 maanden. Max. 2 toepassingen/teelt. Wachttijd vóór de oogst: 3 dagen. Het gebruik is enkel toegelaten in gesloten waterrecirculatiesystemen. Het door het product gecontamineerde water mag in geen enkel geval in contact komen met het oppervlaktewater.
Aardbeien (productieveld, selectie- en vermeerderingsveld) (open lucht en onder bescherming)	grauwe schimmel ( <i>Botrytis cinerea</i> ), echte meeldauw ( <i>Podosphaera aphanis</i> ), antracnose ( <i>Colletotrichum acutatum</i> )	/	bespuiting, 1,8 kg/ha, max. 2 toepassingen, met een interval van 7 tot 10 dagen. De vermelde dosis oplossen in min. 1000 l water/ha.	Max. 1 kg boscalid/ha/12 maanden. Max. 2 toepassingen/12 maanden. Wachttijd vóór de oogst: 3 dagen. Open lucht: bufferzone van 10 m ten opzichte van oppervlaktewater met klassieke techniek.
Frambozenstruiken (open lucht en onder bescherming)	anthracnose ( <i>Elsinoe necator</i> ), bladvlekken-ziekte ( <i>Sphaerulina rubi</i> ), grauwe schimmel ( <i>Botrytis cinerea</i> ), echte meeldauw ( <i>Podosphaera aphanis</i> ), stengelziekten / twijgsterfte ( <i>Didymella applanata</i> , ...), roest ( <i>Phragmidium rubi-idae</i> )	/	bespuiting, 0,5 kg/ha haag, max. 2 toepassingen met een min. interval van 7 dagen	Max. 1 kg boscalid/ha/12 maanden. Max. 2 toepassingen/12 maanden. Wachttijd vóór de oogst: 3 dagen. Open lucht: bufferzone van 20 m ten opzichte van oppervlaktewater met klassieke techniek.
Braamstruiken (open lucht en onder bescherming)	grauwe schimmel ( <i>Botrytis cinerea</i> ), stengelziekten / twijgsterfte ( <i>Didymella applanata</i> , ...)	/	bespuiting, 0,5 kg/ha haag, max. 2 toepassingen, met een min. interval van 7 dagen	Max. 1 kg boscalid/ha/12 maanden. Max. 2 toepassingen/12 maanden. Wachttijd vóór de oogst: 3 dagen. Open lucht: bufferzone van 20 m ten opzichte van oppervlaktewater met klassieke techniek.
Aalbessen (witte, rode, zwarte) (onder bescherming)	grauwe schimmel ( <i>Botrytis cinerea</i> ), bladvalziekte ( <i>Drepanopeziza ribis</i> )	/	bespuiting, 0,5 kg/ha haag, max. 2 toepassingen met een min. interval van 7 dagen	Max. 1 kg boscalid/ha/12 maanden. Max. 2 toepassingen/12 maanden. Wachttijd vóór de oogst: 14 dagen.
Aalbessen (witte, rode, zwarte) (open lucht)	grauwe schimmel ( <i>Botrytis cinerea</i> ), bladvalziekte ( <i>Drepanopeziza ribis</i> )	/	bespuiting, 0,5 kg/ha haag, max. 2 toepassingen met een min. interval van 7 dagen	Max. 1 kg boscalid/ha/12 maanden. Max. 2 toepassingen/12 maanden. Wachttijd vóór de oogst: 3 dagen. Bufferzone van 20 m ten opzichte van oppervlaktewater met klassieke techniek.
Stekelbessen (kruisbes) en kruisings (onder bescherming)	grauwe schimmel ( <i>Botrytis cinerea</i> ), bladvalziekte ( <i>Drepanopeziza ribis</i> )	/	bespuiting, 0,5 kg/ha haag, max. 2 toepassingen met een min. interval van 7 dagen	Max. 1 kg boscalid/ha/12 maanden. Max. 2 toepassingen/12 maanden. Wachttijd vóór de oogst: 14 dagen.

Teelten (locatie)	Ter bestrijding van	Toepassingsstadium	Toepassingstechniek en dosis	Toepassingsvoorwaarden en risicobeperkende maatregelen
Stekelbessen (kruisbes) en kruisingen (open lucht)	grijze schimmel ( <i>Botrytis cinerea</i> ), bladvalziekte ( <i>Drepanopeziza ribis</i> )	/	bespuiting, 0,5 kg/ha haag, max. 2 toepassingen met een min. interval van 7 dagen	Max. 1 kg boscalid/ha/12 maanden. Max. 2 toepassingen/12 maanden. Wachtijd vóór de oogst: 3 dagen. Bufferzone van 20 m ten opzichte van oppervlaktewater met klassieke techniek.
Blauwe / rode bosbessen (onder bescherming)	grijze schimmel ( <i>Botrytis cinerea</i> ), bladvalziekte ( <i>Drepanopeziza ribis</i> )	/	bespuiting, 0,5 kg/ha haag, max. 2 toepassingen met een min. interval van 7 dagen	Max. 1 kg boscalid/ha/12 maanden. Max. 2 toepassingen/12 maanden. Wachtijd vóór de oogst: 14 dagen.
Blauwe / rode bosbessen (open lucht)	grijze schimmel ( <i>Botrytis cinerea</i> ), bladvalziekte ( <i>Drepanopeziza ribis</i> )	/	bespuiting, 0,5 kg/ha haag, max. 2 toepassingen met een min. interval van 7 dagen	Max. 1 kg boscalid/ha/12 maanden. Max. 2 toepassingen/12 maanden. Wachtijd vóór de oogst: 3 dagen. Bufferzone van 20 m ten opzichte van oppervlaktewater met klassieke techniek.
Veenbessen (onder bescherming)	grijze schimmel ( <i>Botrytis cinerea</i> ), bladvalziekte ( <i>Drepanopeziza ribis</i> )	/	bespuiting, 0,5 kg/ha haag, max. 2 toepassingen met een min. interval van 7 dagen	Max. 1 kg boscalid/ha/12 maanden. Max. 2 toepassingen/12 maanden. Wachtijd vóór de oogst: 14 dagen.
Veenbessen (open lucht)	grijze schimmel ( <i>Botrytis cinerea</i> ), bladvalziekte ( <i>Drepanopeziza ribis</i> )	/	bespuiting, 0,5 kg/ha haag, max. 2 toepassingen met een min. interval van 7 dagen	Max. 1 kg boscalid/ha/12 maanden. Max. 2 toepassingen/12 maanden. Wachtijd vóór de oogst: 3 dagen. Bufferzone van 20 m ten opzichte van oppervlaktewater met klassieke techniek.
Abrikoos (open lucht)	tak- en bloesemsterfte (Monilinia) ( <i>Monilinia fructigena</i> / <i>M. laxa</i> )	kelkbladeren geopend, uiteinden van witte of roze kroonbladeren zichtbaar (bloemen nog gesloten) – einde bloei: alle kroonbladeren gevallen (BBCH 57-69)	bespuiting, 0,5 kg/ha haag, max. 3 toepassingen met een interval van 10 tot 14 dagen	Max. 1 kg boscalid/ha/12 maanden. Max. 3 toepassingen/12 maanden. Bufferzone van 20 m ten opzichte van oppervlaktewater met 75 % driftreducerende techniek.
	vruchtrot (Monilinia) ( <i>Monilinia fructigena</i> / <i>M. laxa</i> )	begin verkleuren vruchten – voortgaan van kleuring (BBCH 81-85)	bespuiting, 0,5 kg/ha haag, max. 3 toepassingen met een interval van 10 tot 14 dagen	Max. 1 kg boscalid/ha/12 maanden. Max. 3 toepassingen/12 maanden. Wachtijd vóór de oogst: 7 dagen. Bufferzone van 20 m ten opzichte van oppervlaktewater met 75 % driftreducerende techniek.
Perzik- en nectarinebomen (open lucht)	tak- en bloesemsterfte (Monilinia) ( <i>Monilinia fructigena</i> / <i>M. laxa</i> )	kelkbladeren geopend, uiteinden van witte of roze kroonbladeren zichtbaar (bloemen nog gesloten) – einde bloei: alle kroonbladeren gevallen (BBCH 57-69)	bespuiting, 0,5 kg/ha haag, max. 3 toepassingen met een interval van 10 tot 14 dagen	Max. 1 kg boscalid/ha/12 maanden. Max. 3 toepassingen/12 maanden. Bufferzone van 20 m ten opzichte van oppervlaktewater met 75 % driftreducerende techniek.
	vruchtrot (Monilinia) ( <i>Monilinia fructigena</i> / <i>M. laxa</i> )	begin verkleuren vruchten – voortgaan van kleuring (BBCH 81-85)	bespuiting, 0,5 kg/ha haag, max. 3 toepassingen met een interval van 10 tot 14 dagen	Max. 1 kg boscalid/ha/12 maanden. Max. 3 toepassingen/12 maanden. Wachtijd vóór de oogst: 7 dagen. Bufferzone van 20 m ten opzichte van oppervlaktewater met 75 % driftreducerende techniek.

Teelten (locatie)	Ter bestrijding van	Toepassingsstadium	Toepassingstechniek en dosis	Toepassingsvoorwaarden en risicobeperkende maatregelen
Babyleaf* (geogost tot het stadium 8 bladeren) (open lucht en onder bescherming)	sclerotienrot (sclerotinia) ( <i>Sclerotinia minor</i> (S. <i>sclerotiorum</i> )), grauwe schimmel ( <i>Botrytis cinerea</i> )	/	bespuiting, 1,5 kg/ha, max. 2 toepassingen met een interval van 14 tot 21 dagen	Max. 1 kg boscalid/ha/12 maanden. Max. 2 toepassingen/teelt. Wachtijd vóór de oogst: 14 dagen. Open lucht: bufferzone van 10 m ten opzichte van oppervlaktewater met klassieke techniek.
	zwartrot (rhizoctonia) ( <i>Rhizoctonia solani</i> )	/	bespuiting, 1,5 kg/ha, max. 1 toepassing	
Witlofwortelteelt (open lucht)	sclerotienrot (sclerotinia) ( <i>Sclerotinia minor</i> (S. <i>sclerotiorum</i> )), alternaria ( <i>Alternaria chichorii</i> ), roest ( <i>Puccinia chichorii</i> )	/	bespuiting, 1,5 kg/ha, max. 2 toepassingen met een interval van 14 tot 28 dagen	Max. 1 kg boscalid/ha/12 maanden. Max. 2 toepassingen/teelt. Wachtijd vóór de oogst: 14 dagen. Bufferzone van 10 m ten opzichte van oppervlaktewater met klassieke techniek.
Pompoen (open lucht en onder bescherming)	Cladosporium ( <i>Cladosporium spp.</i> ), echte meeldauw (Golovinomyces orontii, Erysiphe polyphaga, E. orontii, Sphaerotheca fuliginea, Podosphaera xanthii)	/	bespuiting, 1,5 kg/ha, max. 2 toepassingen met een min. interval van 14 dagen	Max. 1 kg boscalid/ha/12 maanden. Wachtijd vóór de oogst: 1 dag. Open lucht: bufferzone van 10 m ten opzichte van oppervlaktewater met klassieke techniek.
Productie van gazonrollen (open lucht)	sneeuw-schimmel / fusariose ( <i>Microdochium nivale</i> , <i>Fusarium sambucinum</i> )	preventief	bespuiting, 1,5 kg/ha, max. 2 toepassingen met een interval van 14 tot 28 dagen	Max. 1 kg boscalid/ha/12 maanden. Bufferzone van 10 m ten opzichte van oppervlaktewater met klassieke techniek.
Golfterreinen (open lucht)	sneeuw-schimmel / fusariose ( <i>Microdochium nivale</i> , <i>Fusarium sambucinum</i> ), dollarspot ( <i>Sclerotinia homoeocarpa</i> ), anthracnose ( <i>Colletotrichum graminicola</i> )	preventief	bespuiting, 1,5 kg/ha, max. 2 toepassingen met een interval van 14 tot 28 dagen	Max. 1 kg boscalid/ha/12 maanden. Max. 2 toepassingen/12 maanden. Bufferzone van 10 m ten opzichte van oppervlaktewater met klassieke techniek.
* In tuinkers en andere kiemen en scheuten, babyleaf, bieslook, dille, engelwortel, kervel, snijselder, koriander, lavas, peterselle, wortelpeterselle en knolkervel, rode ansoi, winterkers/barbarakruid, rucola, munt, basilicum, eetbare bloemen, marjolein/oregano, salie, tijm: om gewasbeschadiging te voorkomen is het aangeraden een test te doen op enkele planten alvorens het volledige veld te behandelen.				

**Toegelaten gebruiken die niet getest zijn door BASF, waardoor het gebruik onder de verantwoordelijkheid van de gebruiker valt. BASF kan op geen enkele wijze aansprakelijk gesteld worden bij eventuele problemen**

Teelten (locatie)	Ter bestrijding van	toepassingsstadium	Toepassingstechniek en dosis	Toepassingsvoorwaarden en risicobeperkende maatregelen
Aardpeer (open lucht)	echte meeldauw ( <i>Golovinomyces cichoracearum</i> ), alternaria ( <i>Alternaria chichorii</i> )	/	bespuiting, 0,75 kg/ha, max. 2 toepassingen met een interval van 21 tot 28 dagen	Max. 1 kg boscalid/ha/12 maanden. Max. 2 toepassingen/teelt. Wachtijd vóór de oogst: 14 dagen. Bufferzone van 5 m ten opzichte van oppervlaktewater met klassieke techniek.
Warmoes (snijbiet)* (open lucht)	cladosporium ( <i>Cladosporium spp.</i> )	/	bespuiting, 1,5 kg/ha, max. 2 toepassingen met een interval van 8 tot 12 dagen	Max. 1 kg boscalid/ha/12 maanden. Max. 2 toepassingen/teelt. Wachtijd vóór de oogst: 14 dagen. Bufferzone van 10 m ten opzichte van oppervlaktewater met klassieke techniek.

**Toegelaten gebruiken die niet getest zijn door BASF, waardoor het gebruik onder de verantwoordelijkheid van de gebruiker valt. BASF kan op geen enkele wijze aansprakelijk gesteld worden bij eventuele problemen**

Teelten (locatie)	Ter bestrijding van	Toepassingsstadium	Toepassingstechniek en dosis	Toepassingsvoorwaarden en risicobeperkende maatregelen
Sierplanten ** (open lucht en onder bescherming)	echte meeldauw ( <i>Erysipheaceae</i> )	/	bespuiting, 0,18 kg/100 l, max. 2 toepassingen	Max. 1 kg boscalid/ha/12 maanden. Max. 2 toepassingen/teelt. Open lucht: bufferzone van 20 m ten opzichte van oppervlaktewater met 50 % driftreducerende techniek.
	alternaria ( <i>Alternaria</i> )	/	bespuiting, 0,1 kg/100 l, max. 2 toepassingen	
	calonectria ( <i>Cylindrocladium</i> ) ( <i>Calonectria spp.</i> ), roest ( <i>Puccinia</i> , <i>Uromyces</i> , <i>Phragmidium</i> ,...)	preventief of bij het verschijnen van de eerste aantasting	bespuiting, 0,15 kg/100 l, max. 2 toepassingen	
	<i>Pseudomonas spp.</i> ( <i>Pseudomonas spp.</i> )	/	bespuiting, 0,1 kg/100 l, max. 2 toepassingen met een min. interval van 14 dagen	
Sierplanten** (open lucht en onder bescherming)	sclerotienrot ( <i>Sclerotinia spp.</i> ), grauwe schimmel ( <i>Botrytis cinerea</i> ), zwartrot (rhizoctonia) ( <i>Rhizoctonia solani</i> )	kort na het planten of het stekken	bespuiting, 0,15 kg/100 l, max. 2 toepassingen	Max. 1 kg boscalid/ha/12 maanden. Max. 2 toepassingen/teelt. Open lucht: bufferzone van 20 m ten opzichte van oppervlaktewater met 50 % driftreducerende techniek.
Sierbomen en -heesters (open lucht)	tak- en bloesemsterfte ( <i>Monilinia</i> ) ( <i>Monilinia fructigena/M. laxa</i> )	preventief of bij het verschijnen van de eerste aantasting	bespuiting, 50 g/100 l, max. 2 toepassingen met een min. interval van 10 dagen	Bufferzone van 20 m ten opzichte van oppervlaktewater met 50% driftreducerende techniek.
Sierplanten (éénjarige)*** (onder bescherming)	fusarium ( <i>Fusarium spp.</i> )	preventief	aangieten, 0,18 kg/100 l, 1 toepassing, Het volume aan te gieten oplossing = max. 10% van het (pot)grondvolume.	

\* In warmes (snijbijt): om gewasbeschadiging te voorkomen is het aangeraden een test te doen op enkele planten alvorens het volledige veld te behandelen.

\*\* Het gebruik in sierplanten werd toegestaan op basis van proeven uitgevoerd met de volgende soorten: *Rhododendron*, *Rosa*, *Taxus*, *Viola*, *Aster*, *Chrysanthellum* en *Buxus*.

\*\*\* Het gebruik in éénjarige sierplanten werd toegestaan op basis van proeven uitgevoerd met de volgende soort: *Cyclamen*.

### Klaarmaken van de spuitoplossing

Verwijder eerst de filter vooraleer het product in het spuittoestel te gieten.

Meng **Signum**<sup>®</sup> niet met andere producten.

### Belangrijke opmerkingen

**SP1:** Zorg ervoor dat u met het product of zijn verpakking geen water verontreinigt.

**SPa1:** Om resistentieopbouw te voorkomen moet u dit product afwisselen met producten met een ander werkingsmechanisme. De FRAC codes voor het werkingsmechanisme van de werkzame stoffen van dit product zijn 7 en 11.

**SPe1:** Om de bodemorganismen te beschermen mag de totale hoeveelheid boscalid aangebracht door dit product of andere producten die boscalid bevatten niet hoger zijn dan 1 kg/ha per 12 maanden. Deze beperking geldt niet voor gebruik in gesloten waterrecirculatiesystemen.

**SPe3:** Om in het water levende organismen te beschermen mag u in een bufferzone ten opzichte van oppervlaktewater niet behandelen (zie risicobeperkende maatregelen).

**SPo:** Na de behandeling de percelen/oppervlakken pas opnieuw betreden nadat de spuitvloeistof is opgedroogd.

### Algemene opmerkingen

Draag steeds basisbeschermingskledij die armen en benen bedekt (indien geen specifieke beschermkledij vereist is), chemisch bestendige handschoenen en vloeistofdichte schoenen of laarzen bij het hanteren en toepassen van gewasbeschermingsmiddelen.

Naast de bufferzones die op het etiket vermeld staan, zijn er ook regionale bufferzones van toepassing. Respecteer altijd de breedste bufferzone. Er zal ook aandacht worden besteed aan de aanwezigheid van permanente begroeide bedekking onder bepaalde voorwaarden.

De toegelaten dosis is de laagste dosis waarbij de beste werkzaamheid wordt gewaarborgd in de meeste gevallen. Deze dosis kan worden verlaagd onder verantwoordelijkheid van de gebruiker, bijvoorbeeld bij toepassing van mengsels van verschillende producten. De toepassing van een verlaagde dosis kan echter leiden tot ongewenste effecten (gebrek aan werkzaamheid, afname van de persistentie, verhoogd risico op resistentie, ...). Bij verlaging van de dosis is het niet toegelaten het maximale aantal toepassingen te verhogen, noch de wachtermijn(en) te verkorten.

Resistentie (en dus verminderde werkzaamheid van het product) kan ontstaan wanneer producten met hetzelfde werkingsmechanisme herhaaldelijk worden gebruikt. Aangezien het onmogelijk is om deze ontwikkeling van resistentie te voorspellen, moet het gebruik van producten in overeenstemming zijn met de resistentiebeheerstrategieën die zijn bepaald voor de teelt en het type gebruik. Resistentiebeheerstrategieën kunnen bestaan uit het afwisselen en/of mengen van producten met verschillende werkingsmechanismen of het beperken van het totale aantal toepassingen per seizoen. Zaai of plant resistente of tolerante rassen waar mogelijk en pas geschikte teeltpraktijken toe. Verantwoord resistentiebeheer wordt aangemoedigd om de werkzaamheid van het product op lange termijn te waarborgen.

### **Bewaring**

Bewaar het middel uitsluitend in de originele verpakking, beschermd tegen vorst, vocht, direct zonlicht, hitte en op een geventileerde plaats.

### **Lege verpakkingen en behandelingsoverschotten**

De zorgvuldig geleedigde verpakking van dit product dient door de gebruiker ingeleverd te worden op een daartoe voorzien inzamelpunt. Raadpleeg desnoods uw handelaar. De verpakking mag in geen enkel geval opnieuw gebruikt worden voor andere doeleinden.

Spuitoverschotten ca. 10 maal verdunnen en verspuiten op het reeds behandeld perceel volgens de gebruiksvoorschriften. Om spuitoverschotten na de behandeling te vermijden, moet de benodigde hoeveelheid spuitvloeistof nauwkeurig worden berekend aan de hand van de te behandelen oppervlakte en van het debiet per hectare.

Vijvers, waterlopen of grachten niet vervuilen met het product of de lege verpakking.

### **Waarborg**

Uitgebreid onderzoek heeft aangetoond dat het product, wanneer het volgens onze gebruiksaanwijzing wordt toegepast, geschikt is voor de aangegeven gebruiksdoeleinden. Daar echter de bewaring, het transport en het gebruik ervan aan onze controle ontsnappen, en aangezien wij evenmin alle omstandigheden ervan kunnen voorzien, wijzen wij elke verantwoordelijkheid voor de bereikte resultaten en/of voor elke schade die zou voortvloeien uit de bewaring, het transport of de toepassing ervan, van de hand. Wij waarborgen enkel de constante kwaliteit van het geleverde product.

UFI : C3YD-9258-K00P-AXSE

<p><b>En cas de consultation d'un médecin, garder à disposition le récipient ou l'étiquette.</b></p>	<p><b>Bij het inwinnen van medisch advies, de verpakking of het etiket ter beschikking houden.</b></p>
<p><b>EN CAS D'INGESTION:</b> Rincer la bouche. Appeler le CENTRE ANTIPOISONS ou un médecin.</p>	<p><b>NA INSLIKKEN:</b> De mond spoelen. Het ANTIGIFCENTRUM of een arts raadplegen.</p>
<p><b>EN CAS D'INHALATION:</b> Transporter la personne à l'extérieur et la maintenir dans une position où elle peut confortablement respirer. Appeler le CENTRE ANTIPOISONS ou un médecin en cas de malaise.</p>	<p><b>NA INADEMING:</b> De persoon in de frisse lucht brengen en ervoor zorgen dat deze gemakkelijk kan ademen. Bij onwel voelen het ANTIGIFCENTRUM of een arts raadplegen.</p>
<p><b>EN CAS DE CONTACT AVEC LA PEAU:</b> Enlever les vêtements contaminés. Laver abondamment à l'eau. En cas d'irritation cutanée: consulter un médecin. Les vêtements de travail contaminés ne devraient pas sortir du lieu de travail. Laver les vêtements contaminés avant réutilisation.</p>	<p><b>BIJ CONTACT MET DE HUID:</b> Verontreinigde kleding uittrekken. Met veel water wassen. Bij huidirritatie: een arts raadplegen. Verontreinigde werkkleding mag de werkruimte niet verlaten. Verontreinigde kleding wassen alvorens deze opnieuw te gebruiken.</p>
<p><b>EN CAS DE CONTACT AVEC LES YEUX:</b> Rincer avec précaution à l'eau pendant plusieurs minutes. Enlever les lentilles de contact si la victime en porte et si elles peuvent être facilement enlevées. Continuer à rincer. Si l'irritation oculaire persiste: consulter un médecin.</p>	<p><b>BIJ CONTACT MET DE OGEN:</b> Voorzichtig afspoelen met water gedurende een aantal minuten; contactlenzen verwijderen, indien mogelijk; blijven spoelen. Bij aanhoudende oogirritatie: een arts raadplegen.</p>
<p><b>Pour informations complémentaires, contacter le Centre Antipoisons / Voor bijkomende inlichtingen, contacteer het Antigifcentrum: BE +32 (0) 70 245 245</b></p>	

# Signum®

V4.0

**Fongicide pour cultures maraîchères, petits fruits et fruits à noyaux**

**Fungicide voor groenteteelten, kleinfruit en steenfruit**

Pour les détails des usages, voir le mode d'emploi repris sur l'étiquette  
Raadpleeg steeds de gedetailleerde gebruiksaanwijzing op het etiket

Numéro de lot et date de production: voir emballage  
Lotnummer en productiedatum: zie verpakking  
Chargennummer und Produktionsdatum: siehe Verpackung

**5 kg**



4 041885 305121



# Signum®

V4.0

ATTENTION  
WAARSCHUWING  
ACHTUNG



N° d'autorisation: 9429P/B

Usage professionnel

Granulés à disperser dans l'eau  
(WG)

Contient:

267 g/kg (26,7 % p/p) de boscalid  
et 67 g/kg (6,7 % p/p) de  
pyraclostrobine

Toelatingsnummer: 9429P/B

Professioneel gebruik

Water dispergeerbaar granulaat  
(WG)

Bevat:

267 g/kg (26,7 gew.%) boscalid  
en 67 g/kg (6,7 gew.%)  
pyraclostrobine

Zulassungsnummer: 9429P/B

Professioneller Einsatz

Wasserdispersierbares Granulat  
(WG)

Enthält:

267 g/kg (Gew.-% : 26,7) Boscalid  
und 67 g/kg (Gew.-% : 6,7)  
Pyraclostrobin

Mode d'action / Werkingswijze /  
Wirkungsmechanismus

GROUP 7 | 11 FUNGICIDES

UFI : C3YD-9258-K00P-AXSE

# 5 kg

Mentions de danger:

H302 Nocif en cas d'ingestion.  
H361d Susceptible de nuire au fœtus.  
H410 Très toxique pour les organismes  
aquatiques, entraîne des effets néfastes à long  
terme.

Conseils de prudence:

P263 Éviter tout contact avec la substance au  
cours de la grossesse et pendant l'allaitement.  
P280 Porter des gants de protection, des  
vêtements de protection et un équipement de  
protection du visage.  
P301+P330+P311 EN CAS D'INGESTION:  
Rincer la bouche et appeler le CENTRE  
ANTIPOISONS ou un médecin.  
P308+P313 EN CAS d'exposition prouvée ou  
suspectée: Consulter un médecin.  
P391 Recueillir le produit répandu.

Informations additionnelles sur les dangers:

EUH401 Respectez les instructions d'utilisation  
afin d'éviter les risques pour la santé humaine et  
l'environnement.

Composants dangereux: diisobutyl  
naphthalènesulfonate de sodium, CAS:  
27213-90-7

Gevarenaanduidingen:

H302 Schadelijk bij inslikken.  
H361d Wordt ervan verdacht het ongeboren  
kind te schaden.  
H410 Zeer giftig voor in het water levende  
organismen, met langdurige gevolgen.

Veiligheidsaanbevelingen:

P263 Bij zwangerschap of borstvoeding  
aanraking vermijden.  
P280 Beschermende handschoenen,  
beschermende kleding en gelaatsbescherming  
dragen.  
P301+P330+P311 NA INSLIKKEN: De mond  
spoelen en het ANTIGIFCENTRUM of een arts  
raadplegen.

P308+P313 NA (mogelijke) blootstelling: Een  
arts raadplegen.  
P391 Gelekte/gemorste stof opruimen.

Aanvullende gevareninformatie:

EUH401 Volg de gebruiksaanwijzing om gevaar  
voor de menselijke gezondheid en het milieu te  
voorkomen.

Gevaarlijke bestanddelen: natrium

diisobutylnaphthaléensulfonaat, CAS:  
27213-90-7

Gefahrenhinweise:

H302 Gesundheitsschädlich bei Verschlucken.  
H361d Kann vermutlich das Kind im Mutterleib  
schädigen.  
H410 Sehr giftig für Wasserorganismen mit  
langfristiger Wirkung.

Sicherheitshinweise:

P263 Berührung während Schwangerschaft und  
Stillzeit vermeiden.  
P280 Schutzhandschuhe, Schutzkleidung und  
Gesichtsschutz tragen.  
P301+P330+P311 BEI VERSCHLUCKEN: Mund  
ausspülen. Das GIFTINFORMATIONZENTRUM  
oder einen Arzt anrufen.  
P308+P313 BEI Exposition oder falls betroffen:  
Ärztlichen Rat einholen/ärztliche Hilfe  
hinzuziehen.  
P391 Verschüttete Mengen aufnehmen.

Zusätzliche Gefahreninformationen:

EUH401 Zur Vermeidung von Risiken für  
Mensch und Umwelt die Gebrauchsanleitung  
einhalten.

Gefahrenbestimmende Komponenten:

Natriumdiisobutyl-naphthalinsulfonat, CAS:  
27213-90-7

Distribué par / Verdeeld door / Vertriebt durch:

BASF Belgium Coordination Center CommV  
B. U. Agricultural Solutions  
www.agro.basf.be

SIEGE D'EXPLOITATION / EXPLOITATIEZETEL /  
OPERATIVER HAUPTSITZ:  
Drève Richelle 161 E boîte 43,  
1410 Waterloo, Belgium

Renseignements en cas d'urgence /

Alarmnummer / Notrufnummer:

BE +32 (0) 3 569 92 32

Centre Antipoisons / Antigifcentrum /

Giftnformationszentrum:

BE +32 (0) 70 245 245

Détenteur d'autorisation / Toelatingshouder /

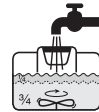
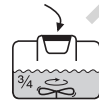
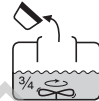
Zulassungsinhaber:

BASF Belgium Coordination Center CommV

SIEGE SOCIAL / MAATSCHAPPELIJKE ZETEL /

FIRMENSITZ:  
Scheldelaan 600, 2040 Antwerpen, Belgium

Comment mettre  
une formulation WG  
dans la cuve /  
Hoe WG-formulering  
in spuittank brengen?



Quel produit d'abord  
dans la cuve /  
Welk product eerst in  
spuittank brengen: WG, SG,  
WP, SC, CS, SL, SE, EC, ME.



www.agrirecover.eu